



naše značka
5002804016
vyřizuje
Helena Bystřická
datum
02.05.2023

KONEKO, spol. s r.o.
Výstavní 2224/8
70900 Ostrava

Věc:

**Rekonstrukce kanalizace – Nemocnice Karviná - Ráj
vnitřní kanalizace**

K.ú. - p.č.: Ráj, Karviná-město, Darkov

Stavebník: Nemocnice Karviná - Ráj, příspěvková organizace, Vydmuchov 399/5, 73401 Karviná

Účel stanoviska: Povolení stavby - územní režim

UPOZORNĚNÍ:

Vaše stavba byla zařazena do režimu se zvýšeným dozorem nad stavební činností v ochranném a bezpečnostním pásmu PZ. Důkladně se prosím seznamte s obsahem stanoviska, proveďte oznámení o zahájení stavební činnosti, objednejte si vytyčení a postupujte podle pokynů uvedených ve stanovisku.

Společnost GasNet s.r.o. požaduje přizvat ke kontrole provedení stavební činnosti a zda nedošlo k poškození majetku společnosti. Pokud nedojde ke splnění těchto povinností bude společnost GasNet s.r.o. nucena zahájit řízení o narušení ochranného pásma PZ a nebude souhlasit s užíváním Vaší stavby.

V ZÁJMOVÉM ÚZEMÍ SE NACHÁZÍ TATO PLYNÁRENSKÁ ZAŘÍZENÍ A PLYNOVODNÍ PŘÍPOJKY (dále jen PZ):

- STL plynovody + STL přípojky OC,PE
- NTL plynovody + NTL přípojky OC,PE

Ochranné pásmo STL a NTL plynovodů a přípojek je v zastavěném území obce 1 m na obě strany od potrubí. Ochranné pásmo slouží k zajištění bezpečného a spolehlivého provozu plynárenského zařízení.

Na základě předložené situace byl předán informační zakres.

Informace o možnosti poskytnutí polohy stávajících PZ ve správě GasNet, s.r.o. v digitální podobě získáte na adrese: <https://dpo.gasnet.cz/zadost-o-vektorova-data>

Při provádění stavební činnosti v ochranném pásmu plynárenského zařízení a plynovodních přípojek bude dodržena mj. ČSN 73 6005, TPG 702 04, zákon č.458/2000 Sb. ve znění pozdějších předpisů, případně další předpisy související s uvedenou stavbou.

Před zahájením stavební činnosti bude provedeno vytyčení trasy a přesné určení uložení plynárenského zařízení a plynovodních přípojek. Poskytnutý zakres je pouze ORIENTAČNÍ.

V ochranném pásmu plynovodů a přípojek budou veškeré práce prováděny výhradně ručním způsobem.

GasNet Služby, s.r.o.

Plynárenská 499/1 · Zábřovice · 602 00 Brno · T 555 90 10 10 · www.gasnet.cz

IČ: 27935311 · DIČ: CZ27935311

Zápis do obchodního rejstříku: Krajský soud v Brně, sp. zn. C 57165, dne 26. 7. 2007

Certificate of incorporation: Regional Court in Brno, ref. number C 57165, on 26th July 2007

Zákaznická linka GasNet 555 90 10 10, info@gasnet.cz, www.gasnet.cz

Veškeré stavební práce musí být vykonávány tak, aby v žádném případě nenarušily bezpečný provoz uvedených plynárenských zařízení a plynovodních přípojek.

V ochranném pásmu plyn. zařízení a přípojek (1 m na každou stranu) nebudou umísťovány žádné nadzemní stavby a nebude prováděna výšková úprava terénu ani zřizování skládek a uskladňování materiálu.

Pro realizaci stavby stanovujeme tyto další podmínky:

- Křížení a souběh kanalizace s plynárenským zařízením a plynovodními přípojkami (dále jen PZ) musí být v souladu s ČSN 73 6005, tab. 1 a 2.
- Obrisy kanalizačních šachet budou umístěny minimálně 500 mm od obrysu PZ.
- Úhel křížení PZ s kanalizačním potrubím bude 90°. Nelze-li tento úhel v odůvodněných případech dodržet, může být úhel křížení menší, nejméně však 60°.
- Při křížení PZ z materiálu PE bude provedena kontrola funkčnosti signalizačního vodiče.
- Při křížení PZ z materiálu OCEL bude na náklady GasNet s.r.o. provedena diagnostika stavu potrubí (bude upřesněno na místě stavby).
- Pokud bude při realizaci stavby zjištěna nutnost výškové nebo směrové úpravy trasy PZ, bude toto posuzováno jako přeložka. Náklady budou hrazeny investorem stavby.

Toto stanovisko je platné pouze pro stavbu neplynárenských zařízení a nenahrazuje stanovisko k plynárenské stavbě, ani souhlas s napojením na plynárenské zařízení.

Toto stanovisko se nevztahuje k jakémukoliv zásahu na stávajícím plynárenském zařízení (přeložka, odpojení, úprava, osazení chráničky apod.).

Stanovisko vydáváme pouze z hlediska dotčení bezpečnostního a ochranného pásma plynárenského zařízení a plynovodních přípojek.

Výstavba /úprava plynárenského zařízení, připojení k distribuční soustavě apod. je řešeno samostatně. Kontakty na techniky připojování a rozvoje - viz kontaktní systém : <http://www.gasnet.cz/cs/kontaktni-system/>

GasNet Služby, s.r.o. si vyhrazuje právo vydání případných dalších podmínek, pokud by to okolnosti výstavby vyžadovaly.

Při splnění podmínek tohoto stanoviska souhlasíme s povolením stavby dle zákona 183/2006 Sb. ve znění pozdějších předpisů.

V rozsahu této stavby souhlasíme s povolením stavby dle zákona 183/2006 Sb. ve znění pozdějších předpisů. Tento souhlas platí jen pro územní řízení, řízení o územním souhlasu, veřejnoprávní smlouvy pro umístění stavby, zjednodušené územní řízení.

Pokud bude třeba pro provedení stavby ohlášení, stavební povolení, veřejnoprávní smlouva o provedení stavby nebo oznámení stavebního záměru s certifikátem autorizovaného inspektora, stavebník požádá GasNet, s.r.o. před jedním z výše uvedených povolení režimů o stanovisko k projektové dokumentaci, nebo k obdobné dokumentaci podle stavebního zákona.

Pokud se stane stanovisko v době své platnosti součástí rozhodnutí stavebního úřadu (bude citována naše značka stanoviska), prodlužuje se jeho platnost o dobu platnosti rozhodnutí stavebního úřadu.

V zájmovém území se mohou nacházet plynárenská zařízení jiných vlastníků či správců, případně i dlouhodobě nefunkční/neprovozovaná plynárenská zařízení bez dostupných informací o jejich poloze a vlastnictví.

Plynárenská zařízení a plynovodní přípojky (dále jen PZ) jsou dle ust. § 2925 zákona č. 89/2012 Sb., občanského zákoníku, provozovány jako zařízení zvláště nebezpečná a z tohoto důvodu jsou chráněna ochranným pásmem dle zákona č.458/2000 Sb. ve znění pozdějších předpisů.

Rozsah ochranného pásma je stanoven v zákoně 458/2000 Sb. ve znění pozdějších předpisů.

Stavební činnosti je možné realizovat pouze při dodržení podmínek stanovených v tomto stanovisku. Nebudou-li tyto podmínky dodrženy, budou stavební činnosti považovány dle § 68 zákona č.458/2000 Sb. ve znění pozdějších předpisů za činnost bez našeho předchozího souhlasu. Při každé změně projektu nebo stavby (zejména trasy navrhovaných inženýrských

sítí) je nutné požádat o nové stanovisko k této změně.

Nedodržení podmínek uvedených v tomto stanovisku zakládá odpovědnost stavebníka za vzniklé škody.

Za stavební činnosti se pro účely tohoto stanoviska považují všechny činnosti prováděné v ochranném pásmu PZ (tzn. bezvýkopové technologie a terénní úpravy) a činnosti mimo ochranné pásmo, pokud by takové činnosti mohly ohrozit bezpečnost a spolehlivost PZ (např. trhací práce, sesuvy půdy, vibrace, apod.).

Případné zřizování staveniště, skladování materiálů, stavebních strojů apod. bude realizováno mimo ochranné pásmo PZ (není-li ve stanovisku uvedeno jinak).

Při použití nákladních vozidel, stavebních strojů a mechanismů požadujeme zabezpečit případný přejezd přes PZ uložením betonových panelů v místě přejezdu PZ.

PŘI REALIZACI STAVBY BUDOU DODRŽENY TYTO PODMÍNKY PRO PROVÁDĚNÍ STAVEBNÍ ČINNOSTI:

(1) Před zahájením stavební činnosti bude provedeno vytyčení trasy a přesné určení uložení PZ. Vytyčení trasy provede příslušná regionální oblast ZDARMA. Formulář a kontakt naleznete na <https://www.gasnet.cz/cs/ds-vytyceni-pz/>, lze využít QR kód, který je uveden v tomto stanovisku. Při podání žádosti uvede žadatel naši značku (číslo jednací) uvedenou v úvodu tohoto stanoviska a sdělí termín zahájení a ukončení stavby. O provedeném vytyčení trasy bude sepsán protokol. Přesné určení uložení PZ (sondou) je povinen provést stavebník na svůj náklad.

BEZ VYTYČENÍ TRASY A PŘESNÉHO URČENÍ ULOŽENÍ PZ STAVEBNÍKEM NESMÍ BÝT VLASTNÍ STAVEBNÍ ČINNOST ZAHÁJENA. VYTYČENÍ POVAŽUJEME ZA ZAHÁJENÍ STAVEBNÍ ČINNOSTI V OCHRANNÉM A BEZPEČNOSTNÍM PÁSMU PZ. PROTOKOL O VYTYČENÍ MÁ PLATNOST 2 MĚSÍCE.

(2) Stavebník je povinen stavebnímu podnikateli prokazatelně předat kopii tohoto stanoviska. Převzetí kopie stvrdí stavební podnikatel stavebníkovi svým podpisem a zápisem do stavebního deníku. Pracovníci provádějící stavební činnosti budou prokazatelně seznámeni s polohou PZ, rozsahem ochranného pásma a těmito podmínkami.

(3) Bude dodržena mj. ČSN 73 6005, TPG 702 01, TPG 702 04, TPG 700 03, zákon č. 458/2000 Sb. ve znění pozdějších předpisů, případně další předpisy související s uvedenou stavbou.

(4) Při provádění stavební činnosti v ochranném pásmu PZ vč. přesného určení uložení PZ je stavebník povinen učinit taková opatření, aby nedošlo k poškození PZ nebo ovlivnění jejich bezpečnosti a spolehlivosti provozu. Nebude použito nevhodného nářadí, zemina bude těžena pouze ručně bez použití pneumatických, elektrických, bateriových a motorových nářadí.

(5) V případě použití bezvýkopových technologií (např. protlaku) bude před zahájením stavební činnosti provedeno úplné obnažení PZ v místě křížení na náklady stavebníka. Technologie musí být navržena tak, aby v místě křížení nebo souběhu s PZ byl dostatečný stranový nebo výškový odstup od PZ, který zajistí nepoškození PZ během prací a to s ohledem na použitou bezvýkopovou technologii a všechny její účinky na okolní terén. V případě, že nemůže být tato podmínka dodržena, nesmí být použita bezvýkopová technologie.

(6) Odkrytá PZ budou v průběhu nebo při přerušení stavební činnosti řádně zabezpečena proti jejich poškození.

(7) Poklopy uzávěrů a ostatních armatur na PZ, vč. hlavních uzávěrů plynu (HUP) na odběrném plynovém zařízení udržovat stále přístupné a funkční po celou dobu trvání stavební činnosti.

(8) Bude zachována hloubka uložení PZ (není-li ve stanovisku uvedeno jinak).

(9) Stavebník je povinen neprodleně oznámit každé i sebemenší poškození PZ (vč. drobných vrypů do PE potrubí, poškození izolace, signalizačního vodiče, výstražné fólie, markeru atd.) na telefon 1239.

(10) Před provedením zásypu výkopu a v průběhu stavby bude provedena kontrola dodržení podmínek stanovených pro stavební činnosti v ochranném pásmu PZ. Povinnost kontroly se vztahuje i na PZ, která nebyla odhalena. Kontrolu provede příslušná regionální oblast (formulář a kontakt naleznete na <https://www.gasnet.cz/cs/ds-vytyceni-pz/>, lze využít QR kód, který je uveden v tomto stanovisku). Při žádosti uvede žadatel naši značku (číslo jednací) uvedenou v úvodu tohoto stanoviska. Kontrolu je třeba objednat min. 5 dnů předem.

Předmětem kontroly je také ověření dodržení stanovené odstupové vzdálenosti staveb, které byly povoleny v ochranném a bezpečnostním pásmu PZ.

(11) O provedené kontrole bude sepsán protokol. Bez provedené kontroly nesmí být PZ zasypána. Stavebník je povinen na základě výzvy provozovatele PZ, nebo jeho zástupce doložit průkaznou dokumentaci o nepoškození PZ během výstavby nebo provést na své náklady kontrolní sondy v místě styku stavby s PZ.

(12) Plynárenské zařízení a plynovodní přípojky budou před zásypem výkopu řádně podsypány a obsypány, bude provedeno zhutnění a bude osazena výstražná fólie žluté barvy, to vše v souladu s předpisem provozovatele distribuční soustavy „Zásady pro projektování, výstavbu, rekonstrukce a opravy“, který naleznete na <https://www.gasnet.cz/cs/technicke->

dokumenty/ a v souladu s ČSN EN 12007-1-4, TPG 702 01, TPG 702 04.

(13) Neprodleně po skončení stavební činnosti budou řádně osazeny všechny poklopy a nadzemní prvky PZ.

(14) Pokud stavebník nedodrží podmínky stanovené tímto stanoviskem bude činnost stavebníka vyhodnocena provozovatelem PZ jako narušení ochranného nebo bezpečnostního pásma PZ a budou z toho vyvozeny příslušné důsledky.

Platí pouze pro území vyznačené v příloze tohoto stanoviska a to 24 měsíců ode dne jeho vydání.

V případě dotčení pozemku v majetku společnosti GasNet, s.r.o. je třeba dále projednat smluvní vztah k tomuto pozemku. Kontakt na projednání naleznete na adrese www.gasnet.cz/cs/kontaktni-system/, činnost "Smluvní vztahy - pozemky a budovy plynárenských zařízení".

Za správnost a úplnost dokumentace předložené s žádostí včetně jejího souladu s platnými předpisy plně zodpovídá její zpracovatel. Stanovisko nenahrazuje případná další stanoviska k jiným částem stavby.

V případě další korespondence nebo jednání (např. změna stavby) uvádějte naši značku - 5002804016 a datum tohoto stanoviska. Kontakty jsou k dispozici na <https://www.gasnet.cz/cs/kontaktni-system/>.



GasNet, s.r.o.
zastoupená společností GasNet Služby, s.r.o., IČ 27935311
Helena Bystrická
Technik externích požadavků-Morava
Oddělení zpracování ext.požadavků-Morava
HELENA.BYSTRICKA@GASNET.CZ

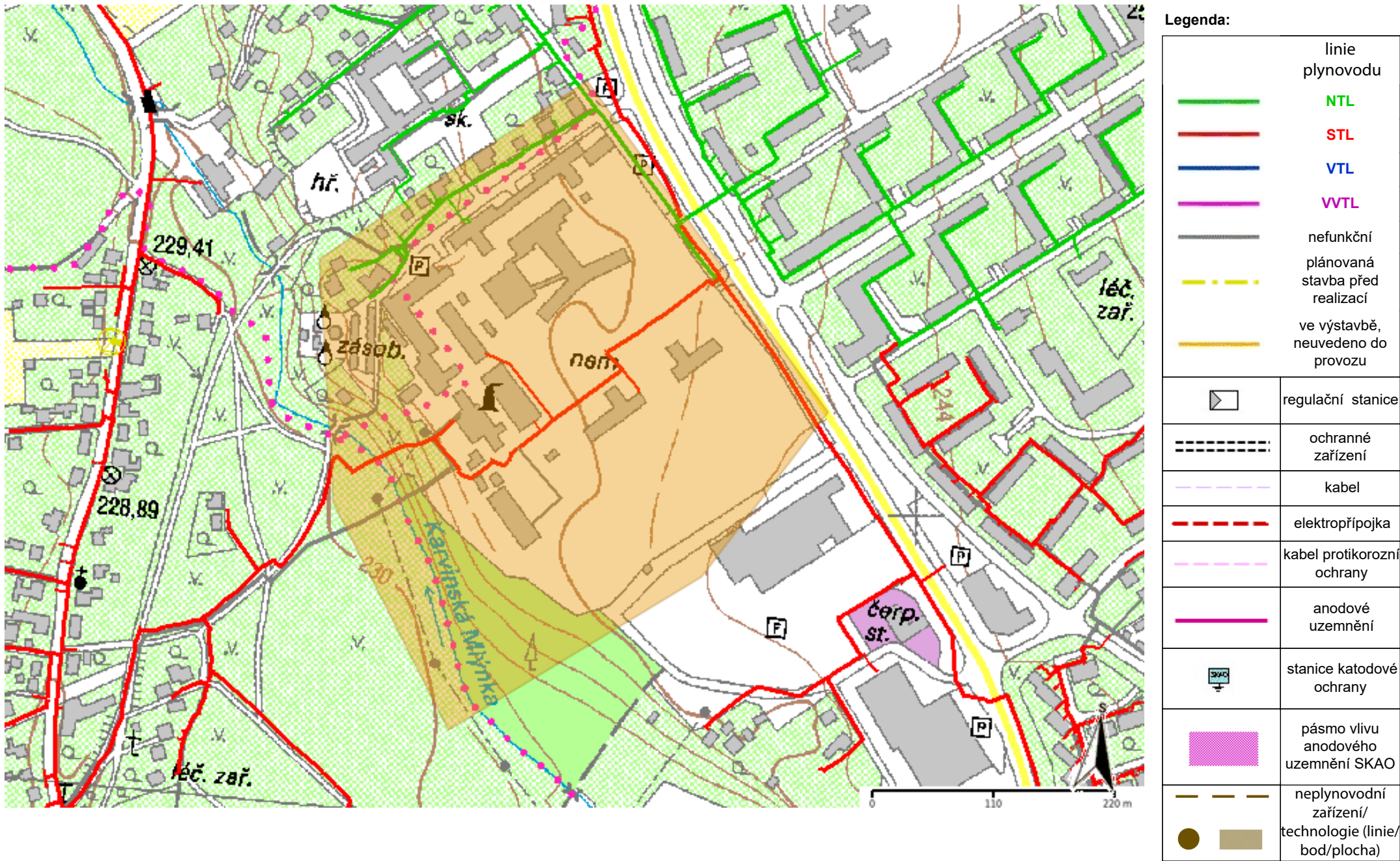


Zažádejte o vytyčení

Přílohy: Orientační zakres plynárenského zařízení, Orientační zakres plynárenského zařízení, Ověřená příloha žadatele, Ověřená příloha žadatele

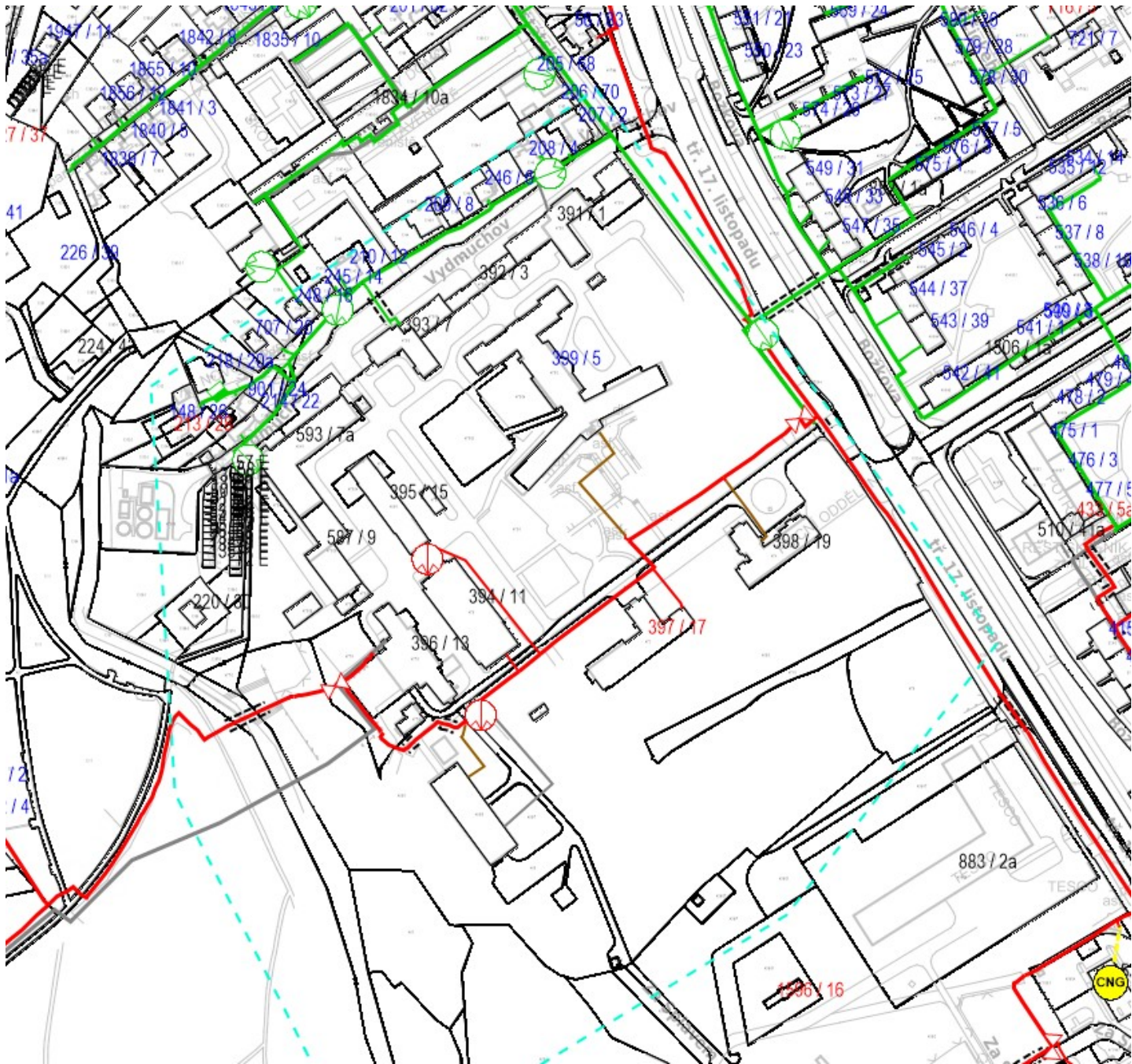
Příloha: Orientační zakres plynárenského zařízení. Tato příloha je nedílnou součástí stanoviska č. 5002804016 ze dne 02.05.2023.

Provozovatel DS: GasNet, s.r.o.; Stavebník: Nemocnice Karviná - Ráj, příspěvková organizace , Vydmuchovej 399/5 , 73401 Karviná. K.ú.: Ráj , Karviná-město , Darkov.



Příloha: Orientační zakres plynárenského zařízení. Tato příloha je nedílnou součástí stanoviska č. 5002804016 ze dne 02.05.2023.

Provozovatel DS: GasNet, s.r.o.; Stavebník: Nemocnice Karviná - Ráj, příspěvková organizace , Vydmuchov 399/5, 73401 Karviná. K.ú.: Ráj, Karviná-město , Darkov.

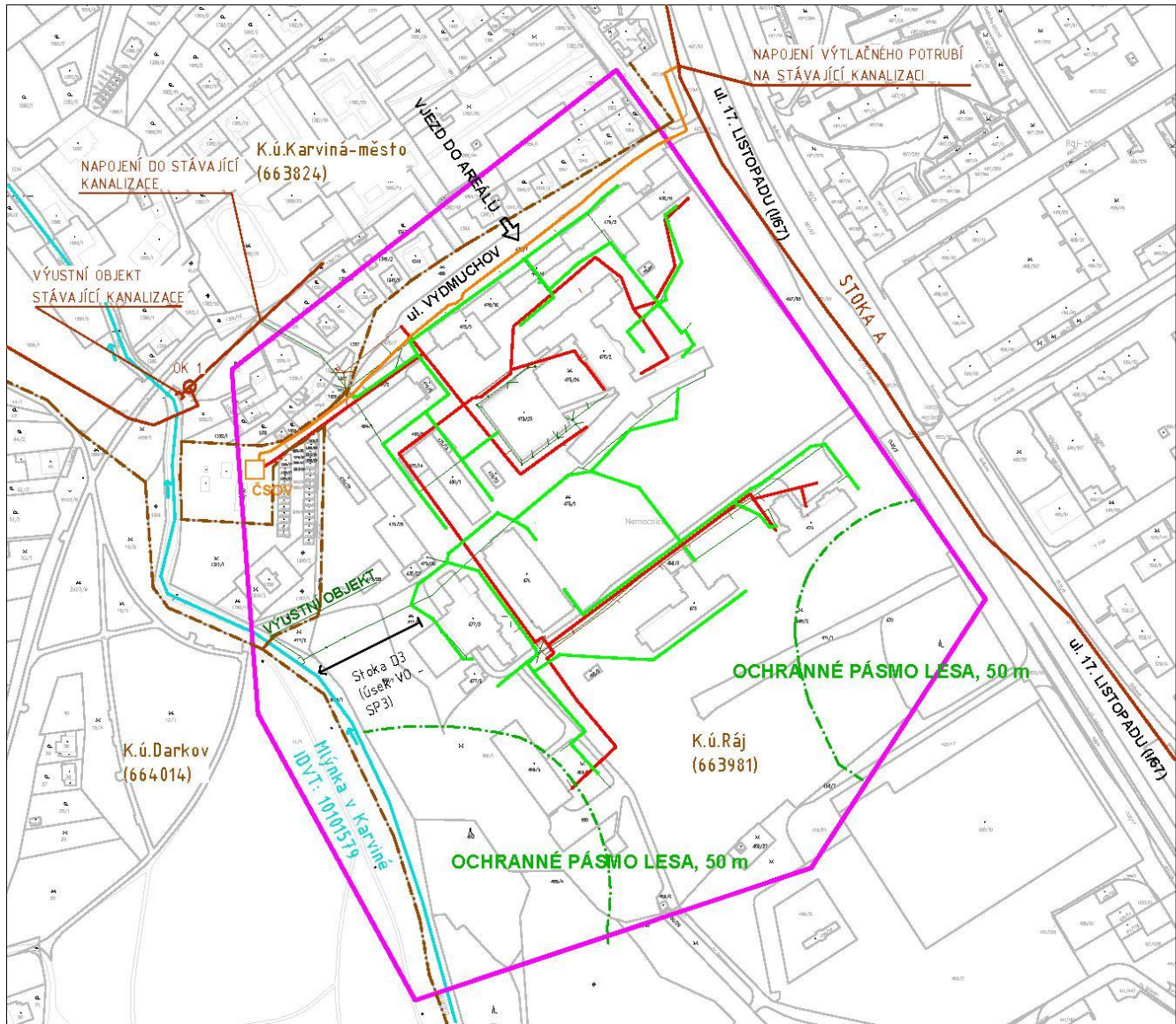


Legenda:

	linie plynovodu
	NTL
	STL
	VTL
	WTL
	nefunkční
	plánovaná stavba před realizací
	ve výstavbě, neuvedeno do provozu
	regulační stanice
	ochranné zařízení
	kabel
	elektropřípojka
	kabel protikoroziční ochrany
	anodové uzemnění
	stanice katodové ochrany
	pásmo vlivu anodového uzemnění SKAO
	neplynovodní zařízení/technologie (linie/bod/plocha)

Příloha: Ověřená příloha žadatele. Tato příloha je nedílnou součástí stanoviska č. 5002804016 ze dne 02.05.2023.

Provozovatel DS: GasNet, s.r.o.; Stavebník: Nemocnice Karviná - Ráj, příspěvková organizace , Vydmuchov 399/5 , 73401 Karviná. K.ú.: Ráj , Karviná-město , Darkov.



Legenda:

NÁVRH:

- NÁVRH VNITRNÍ KANALIZACE SPLAŠKOVÁ
- NÁVRH VNITRNÍ KANALIZACE DEŠŤOVÁ

STÁVAJÍCÍ SÍTĚ TECHNICKÉHO VYBAVENÍ

- OK 1
- ODLEHČOVACÍ KOMORA
- GRAVITAČNÍ KANALIZACE SPLAŠKOVÁ
- GRAVITAČNÍ KANALIZACE DEŠŤOVÁ
- VÝTLAK - SPLAŠKOVÁ KANALIZACE

- HRANICE KATASTRU
- OCHR. PÁSMO LESA
- VODNÍ TOK MLÝNKA (IDVT:10101579)
- ZÁJMOVÁ OBLAST



ZMĚNA VÝKRESU :

Č. ZMĚNY	PŘEDMĚT ZMĚNY	ZMĚNU PŘEVEDL	PODPIS	DATUM ZMĚNY

C. Situační výkresy

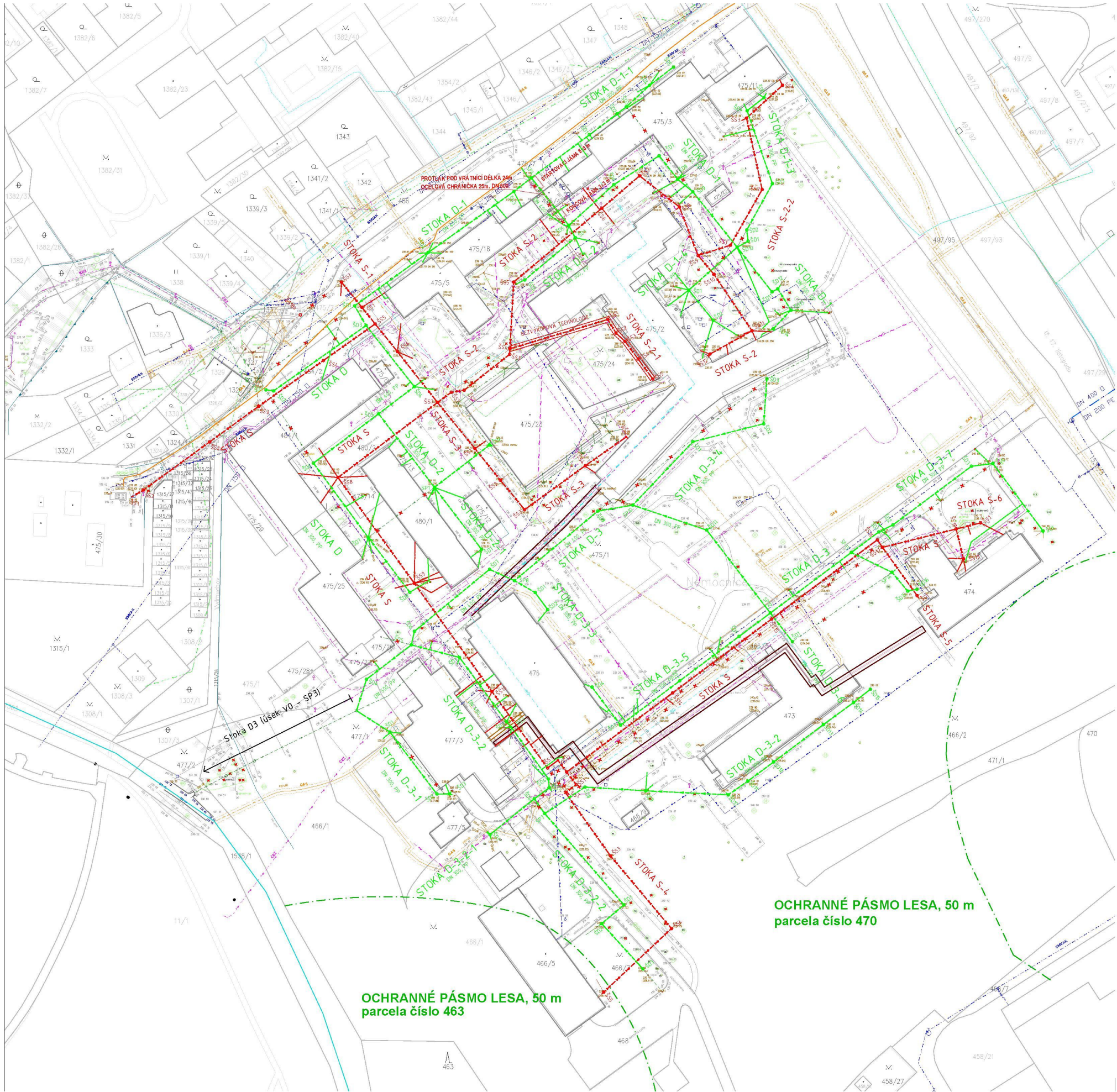


709 00 OSTRAVA - Výstavní 2224/8
TEL (+420) 596 633 836 FAX (+420) 596 633 889
(+420) 596 664 111 E-MAIL koneko@koneko.cz

Investor:	Nemocnice Karviná - Ráj, příspěvková organizace		Hlavní inženýr projektu:		Ing. S. Gorbunov
Akce:	Rekonstrukce kanalizace - Nemocnice Karviná - Ráj - vnitřní kanalizace		Zodp. projektant:		Ing. J. Zavadil
Objekt:			Vypracoval:		Ing. J. Charvát
Název přílohy:			Kontroloval:		Ing. S. Gorbunov
Situační výkres širších vztahů					
Zakázkové číslo:	3724/DPS-2022	Číslo přílohy:	C.1	Stupeň:	Datum:
Archivní číslo:	3724/01	Měřítko:	1 : 2 000	DUR	03/2023

TENTO VÝKRES A JEHO PŘÍLOHY JSOU NAŠIM DUŠEVNÍM VLASTNOSTÍM, NESMÍ BÝT BEZ NAŠEHO PŘEDCHOZÍHO PÍSEMNÉHO SOUHLASU KOPIROVÁNY, ROZMNOŽOVÁNY ANI ZPŘÍSTUPNĚNY JINÝM OSOBÁM NEBO FIRMÁM

Provozovatel DS: GasNet, s.r.o.; Stavebník: Nemocnice Karviná - Ráj, příspěvková organizace , Vydmuchov 399/5 , 73401 Karviná. K.ú.: Ráj , Karviná-město , Darkov.



Legenda:

NÁVRH:

- STOKA D-1-1
- STOKA D-1-2
- STOKA D-1-3
- STOKA D-1-4
- STOKA D-1-5
- STOKA D-1-6
- STOKA D-1-7
- STOKA D-1-8
- STOKA D-1-9
- STOKA D-1-10
- STOKA D-1-11
- STOKA D-1-12
- STOKA D-1-13
- STOKA D-1-14
- STOKA D-1-15
- STOKA D-1-16
- STOKA D-1-17
- STOKA D-1-18
- STOKA D-1-19
- STOKA D-1-20
- STOKA D-1-21
- STOKA D-1-22
- STOKA D-1-23
- STOKA D-1-24
- STOKA D-1-25
- STOKA D-1-26
- STOKA D-1-27
- STOKA D-1-28
- STOKA D-1-29
- STOKA D-1-30
- STOKA D-1-31
- STOKA D-1-32
- STOKA D-1-33
- STOKA D-1-34
- STOKA D-1-35
- STOKA D-1-36
- STOKA D-1-37
- STOKA D-1-38
- STOKA D-1-39
- STOKA D-1-40
- STOKA D-1-41
- STOKA D-1-42
- STOKA D-1-43
- STOKA D-1-44
- STOKA D-1-45
- STOKA D-1-46
- STOKA D-1-47
- STOKA D-1-48
- STOKA D-1-49
- STOKA D-1-50
- STOKA D-1-51
- STOKA D-1-52
- STOKA D-1-53
- STOKA D-1-54
- STOKA D-1-55
- STOKA D-1-56
- STOKA D-1-57
- STOKA D-1-58
- STOKA D-1-59
- STOKA D-1-60
- STOKA D-1-61
- STOKA D-1-62
- STOKA D-1-63
- STOKA D-1-64
- STOKA D-1-65
- STOKA D-1-66
- STOKA D-1-67
- STOKA D-1-68
- STOKA D-1-69
- STOKA D-1-70
- STOKA D-1-71
- STOKA D-1-72
- STOKA D-1-73
- STOKA D-1-74
- STOKA D-1-75
- STOKA D-1-76
- STOKA D-1-77
- STOKA D-1-78
- STOKA D-1-79
- STOKA D-1-80
- STOKA D-1-81
- STOKA D-1-82
- STOKA D-1-83
- STOKA D-1-84
- STOKA D-1-85
- STOKA D-1-86
- STOKA D-1-87
- STOKA D-1-88
- STOKA D-1-89
- STOKA D-1-90
- STOKA D-1-91
- STOKA D-1-92
- STOKA D-1-93
- STOKA D-1-94
- STOKA D-1-95
- STOKA D-1-96
- STOKA D-1-97
- STOKA D-1-98
- STOKA D-1-99
- STOKA D-1-100

STÁVAJÍCÍ SÍTĚ TECHNICKÉHO VYBAVENÍ

- STÁVAJÍCÍ KANALIZACE SPLÁSKOVÁ
- STÁVAJÍCÍ KANALIZACE DEŠŤOVÁ
- VÝTLAK KANALIZACE SPLÁSKOVÁ
- VODOVOD(NEMOCNICE)
- VODOVOD(SMAK)
- VODNÍ TOK (DVT:10101679)
- PLYNOVOD(GASNET)
- PLYNOVOD(NEMOCNICE)
- ČETN
- ROZHLAS
- VEŘEJNÉ OSVĚTLENÍ
- EL. VEDENÍ SLABOPROUD
- EL. VEDENÍ NN POZEMNÍ
- EL. VEDENÍ NN POZEMNÍ(ČEZ)
- EL. VEDENÍ NN POZEMNÍ(ČEZ)
- EL. VEDENÍ NN NADZEMNÍ(ČEZ)
- HORKOVOD(NEMOCNICE)
- HORKOVOD(VEOLIA)
- KORIDORY
- OCHR. PÁSMO LESA

ZMĚNA VÝKRESU:

Č. ZMĚNY	PRŮBĚH ZMĚNY	ZMĚNU PŘEVZEL	PODPIS	DATA ZMĚNY

C. Situační výkresy

KONEKO		709 00 OSTRAVA - Výtavní 22248	
Investor: Nemocnice Karviná - Ráj, příspěvková organizace		Hlavní inženýr projektu: Ing. S. Chrtáček	
Akce: Rekonstrukce kanalizace - Nemocnice Karviná - Ráj - vnitřní kanalizace		Zodp. projektant: Ing. J. Zavadil	
Objekt: Rekonstrukce kanalizace - Nemocnice Karviná - Ráj - vnitřní kanalizace		Výpracovatel: Ing. J. Chrtáček	
Koordinační situační výkres		Kontrola: Ing. S. Chrtáček	
Zásadové číslo: 3724DPS-2022	Číslo přílohy: C 3	Stupeň: DUR	Datum: 09/2023
Archivní číslo: 372401	Mašba: 1:500		
TENTO VÝKRES A JEHO PŘÍLOHY JSOU NAŠIM DUŠEVNÍM VLASTNICTVÍM. NESMÍ BÝT BEZ NAŠHO PŘEDCHOZÍHO PÍSEMNÍHO SOUHLASU KOPÍROVÁNY, ROZNOŽOVÁNY ANI ZPRŮSTUPNĚNY JINÝM OSOBAM NEBO FIRMAM.			