

## REKONSTRUKCE 4. NP KŘÍDLA A1 - PŘEMÍSTĚNÍ ODDĚLENÍ NIP

objednatel:  <b>Nemocnice Karviná - Ráj, p.o.</b> Vydmucho 399/5 734 01 Karviná - Ráj	autoři:  Ing.arch. PETRA ŠVANČAROVÁ Ing.arch. PETR ŠVANČAR	datum:  12 / 2024
zhotovitel:  <b>Ing.arch. Petra Švančarová</b> Hlavní třída 1196 708 00 Ostrava - Poruba kancelar@svancar.cz	<b>ARCHITEKTONICKÁ STUDIE</b>	
		paré:  <b>1</b>

**SEZNAM VÝKRESŮ A PŘÍLOH:**

	TECHNICKÁ ZPRÁVA
	VIZUALIZACE NIP 1
	VIZUALIZACE NIP 2
01	SITUACE
02	PŮDORYS 4.NP (vč. interiéru)
03	ŘEZ
04	PŮDORYS 4.NP - BOURACÍ PRÁCE
05	PŮDORYS 4.NP - STÁVAJÍCÍ STAV
	POŽÁRNĚ BEZPEČNOSTNÍ ŘEŠENÍ
	ODHAD REALIZAČNÍCH NÁKLADŮ

**REKONSTRUKCE 4. NP KŘÍDLA A1 - PŘEMÍSTĚNÍ ODDĚLENÍ NIP**

objednatel: <b>Nemocnice Karviná - Ráj, p.o.</b> Vydmuchovej 399/5 734 01 Karviná - Ráj	autoři: Ing.arch. PETRA ŠVANČAROVÁ Ing.arch. PETR ŠVANČAR	datum:  12 / 2024
zhotovitel: <b>Ing.arch. Petra Švančarová</b> Hlavní třída 1196 708 00 Ostrava - Poruba kancelar@svancar.cz	<b>SEZNAM VÝKRESŮ</b>	

## ARCHITEKTONICKÁ STUDIE

# Nemocnice Karviná - Ráj, příspěvková organizace „REKONSTRUKCE 4. NP KŘÍDLA A1 PŘEMÍSTĚNÍ ODDĚLENÍ NIP“

## TECHNICKÁ ZPRÁVA

LEDEN 2025

### OBSAH ZPRÁVY:

1.1	ÚDAJE O STAVBĚ .....	2
1.2	ÚDAJE O OBJEDNATELI .....	2
1.3	ÚDAJE O ZPRACOVATELI DOKUMENTACE .....	2
1.4	STUPEŇ DOKUMENTACE .....	2
1.5	PODKLADY .....	2
2.	POPIS NAVRHOVANÉHO DISPOZIČNÍHO ŘEŠENÍ .....	3
2.1	POPIS STÁVAJÍCÍHO STAVU .....	3
2.2	POPIS DISPOZIČNÍHO NÁVRHU KŘÍDLA A1 .....	3
2.3	STÁVAJÍCÍ POŽÁRNĚ BEZPEČNOSTNÍ ŘEŠENÍ .....	5
2.4	ZHODNOCENÍ NÁVRHU Z HLEDISKA POŽÁRNĚ BEZPEČNOSTNÍHO ŘEŠENÍ .....	5
3.	POPIS NAVRHOVANÝCH STAVEBNÍCH ÚPRAV .....	5
3.1	ODHADOVANÝ ROZSAH STAVEBNÍCH ÚPRAV – KŘÍDLO A1 .....	5
3.2	ODHAD REALIZAČNÍCH NÁKLADŮ .....	7
3.3	PŘEDPOKLÁDANÝ HARMONOGRAM VÝSTAVBY .....	7

## **IDENTIFIKAČNÍ ÚDAJE**

### **1.1 ÚDAJE O STAVBĚ**

Název: „Rekonstrukce 4. NP křídla A1 přemístění oddělení NIP“  
Adresa: Vydmuchoh 399/5, 734 01 Karviná - Ráj  
Parcelní č. pozemku: 475/2  
Katastrální území: Ráj [663981]

### **1.2 ÚDAJE O OBJEDNATELI**

Nemocnice Karviná - Ráj, příspěvková organizace  
Vydmuchoh 399/5  
734 01 Karviná - Ráj  
IČ: 00844853

### **1.3 ÚDAJE O ZPRACOVATELI DOKUMENTACE**

Ing.arch. Petra Švančarová  
Karla Pokorného 1552/46  
708 00 Ostrava - Poruba  
IČ: 68201664

### **1.4 STUPEŇ DOKUMENTACE**

Studie stavby včetně dispozičního návrhu interiéru

### **1.5 PODKLADY**

- zadání a konzultace objednatele
- informace o parcelách a snímek katastrální mapy
- fyzická prohlídka a fotodokumentace stavby, včetně částečného doměření
- vyjádření majitelů a provozovatelů o existenci inženýrských sítí
- půdorysný plán s rozmístěním kanalizačních svodů r. 2015 (PROJEKT 2010)
- elektronický dokument generel rozvoje nemocnice r. 2018 (Medicoproject)
- technická zpráva požární ochrany r. 2001 (Elektroprojekta Rožnov, a.s.)
- výkresy řezů 1.NP a 2.NP (Chválek atelier s.r.o. 2021)

## 2. POPIS NAVRHOVANÉHO DISPOZIČNÍHO ŘEŠENÍ

### 2.1 POPIS STÁVAJÍCÍHO STAVU

Předmětem studie je 4.NP lůžkového křídla A1 budovy na pozemku p.č.475/2 v k.ú. Ráj.

Lůžková křídla tvoří 2 objekty A, a A1. Oba objekty provozně navazují na stávající 8-mi podlažní objekt monobloku. Lůžková křídla mají 1 podzemní a 7 nadzemních podlaží, rozměry jednotlivých lůžkových křídel jsou 45x12,9 m, světlá výška podlaží cca 3,08 m, celková výška objektů je cca 28m.

Lůžková část je provozně propojena ve všech podlažích komunikační halou se dvěma lůžkovými a dvěma osobními výtahy s objektem monobloku a navazuje na centrální schodiště s dalším osobním výtahem. Také na konci obou lůžkových křídel jsou umístěna schodiště.

V současné době se ve 4.NP křídla A1 nachází oční oddělení. Dispozice křídla A1 zahrnuje čekárnu, 5 pokojů pro pacienty, denní místnost zaměstnanců, pracovnu vrchní sestry, operační centrum, 3 vyšetřovny, přípravnu, sklad, kuchyňku, centrum ambulantních pacientů, soc. zařízení.



Stávající stav - oční oddělení

#### Konstrukční a stavební řešení křídla A1

Lůžková část má stavební konstrukce nehořlavé- železobetonový skelet s vyzdívaným obvodovým pláštěm a vnitřními cihelnými stěnami a příčkami. Střecha je plochá s živičnou krytinou. Nášlapné vrstvy podlah PVC, podhledy částečně minerální, nebo SDK. Okna jsou plastová.

### 2.2 POPIS DISPOZIČNÍHO NÁVRHU KŘÍDLA A1

4.NP křídla A1 je plánováno nově využívat pro potřeby následné intenzivní péče (NIP).



Po konzultacích s vedením kliniky ARO bylo rozhodnuto o boxovém řešení oddělení. V rámci NIP tak vznikne 6 samostatných boxů, z toho 4 boxy s jedním lůžkem a 2 boxy se dvěma lůžky. Jednotlivé boxy jsou vzájemně odděleny hliníkovými příčkami s prosklením. V boxech se dvěma lůžky budou lůžka vzájemně oddělena závěsem na teleskopickém rameni. Dělicí příčka mezi chodbou a boxy je hliníková s oknem. Vstupní dveře do boxů jsou prosklené, hliníkové posuvné o š. cca 1200-1300mm. V každém boxu je umístěno umývadlo a skříňka na přípravu léků (dl.1200mm), plně ventilované lůžko.



Interier – box NIP

Naproti boxům (přes chodbu) se nachází pracoviště sester (4.06), ze kterého je zajištěn přímý dohled nad pacienty v boxech. Pracoviště je vybaveno pracovními stoly, kuchyňskou linkou s dvojdřezem a skříněmi na zdravotnický materiál.

Jako zázemí pro personál oddělení slouží tyto prostory: pracovna lékaře (4.03), pracovna vrchní sestry (4.04), denní místnost zaměstnanců (4.25), koupelna se sprchou a WC pro muže a ženy (4.07, 4.22).

Šatny zaměstnanců oddělení NIP budou umístěny v rámci dispozice centrálních šaten nemocnice v suterénu objektu urgentního příjmu.

Pro pacienty a jejich návštěvy slouží:

- potkávací místnost (4.24), která je určena pro diskrétní předávání informací o zdravotním stavu pacienta jeho blízkým a příbuzným.
- čajová kuchyňka (4.10)
- koupelna pacienti (4.11)

Pro skladování zdravotnického materiálu jsou určeny místnosti skladů (4.15, 4.23), skříň v potkávací místnosti (4.24) a vestavěná skříň v nise přístupná z chodby (4.01).

Sklad léků se nachází v místnosti č. 4.08. Sklad je vybaven skříněmi a lednicí s monitoringem teploty.

Pro skladování zdravotnických přístrojů slouží místnost č. 4.05.

Místnost č. 4.09 bude sloužit jako čistící místnost. Bude vybavena desinfektorem, výlevkou, malou linkou a plechovou skříňkou na chemikálie. Zároveň zde bude umístěn úklidový vozík a vozík na sběr špinavého prádla.

Z technických místností bude v rámci oddělení umístěna naproti schodišti strojovna vzduchotechniky (4.14) a místnost UPS (4.02).

Inspekční pokoje (4.26, 4.28), které jsou součástí dispozice monobloku, jsou dnes využívány pro potřeby očního oddělení. Po rekonstrukci se předpokládá jejich využití pro NIP. V obou pokojích budou doplněny hygienické buňky se sprchou a umývadlem.

Místnost 4.30, kterou dnes využívá primář OKB, bude výhledově rovněž součástí oddělení NIP.

## **2.3 STÁVAJÍCÍ POŽÁRNĚ BEZPEČNOSTNÍ ŘEŠENÍ**

K 4.NP křídla A1 nebylo investorem dohledáno aktuální požárně bezpečnostní řešení.

Ke stávajícímu PBŘ byly investorem sděleny tyto informace:

- každé patro tvoří samostatný PÚ
- lůžkový pravý výtah (r. 2016) je evakuační (včetně odvětrání), slouží jako úrazový.
- velký levý výtah (asi z r. 2002) dnes nesplňuje požadavky na evakuační výtah (např. nemá odvětrání)
- dva krajní malé výtahy jsou určeny pro běžný provoz.
- hlavní schodiště je koncipováno jako CHÚC, je odděleno dřevěnými prosklenými stěnami, má manuální odvětrání, vnitřní výtah služební.
- na konci obou křídel je únikové schodiště, které je v současné době přetvářeno do CHÚC B. Zde je již instalováno přetlakové větrání obsluhované EPS, po rekonstrukci vstupu z tohoto patra bude ještě nevyhovující 7.NP.

## **2.4 ZHODNOCENÍ NÁVRHU Z HLEDISKA POŽÁRNĚ BEZPEČNOSTNÍHO ŘEŠENÍ**

Viz samostatná zpráva PBŘ v příloze.

# **3. POPIS NAVRHOVANÝCH STAVEBNÍCH ÚPRAV**

## **3.1 ODHADOVANÝ ROZSAH STAVEBNÍCH ÚPRAV – KŘÍDLO A1**

### Bourací práce

V objektu bude vybourána většina vnitřních příček (viz bourací výkresy) včetně veškerých obkladů, budou demontovány všechny dveře včetně zárubní. Ve všech místnostech bude odstraněno souvrství podlah až na konstrukci stropu (3.NP). Budou oklepány všechny omítky na stěnách i stropěch. Budou demontovány veškeré vnitřní rozvody TZB včetně zařizovacích předmětů a koncových prvků (elektro, slaboproud, vytápění, ZTI, VZT atd.). Bude odstraněn snížený podhled na chodbách včetně zavěšení. Budou odstraněny zbylé kusy interiéru a původních technologií.

### Svislé konstrukce, povrchy stěn

V křídle A1 budou vyzděny nové příčky dle zakreslené dispozice (zazděny otvory po odstraněných dveřích) z pórobetonových tvárnic, omítnuté tenkovrstvou omítkou včetně výstužné mřížky. Příčky v boxech budou hliníkové s prosklením. V koupelnách, čistící místnosti budou provedeny obklady

do výšky min. 2m od čisté podlahy. Obklad budou tvořit slinuté rektifikované dlaždice min. 60x60 cm na tmel včetně stěrkové hydroizolace. Finální vrstva všech omítek bude provedena nově.

#### Vodorovné konstrukce, podlahy, podhledy

Ve všech místnostech bude vytvořeno nové souvrství podlah. Materiál podlah a konkrétní výšky budou stanoveny v dalším stupni PD. V koupelnách, čistící místnosti bude provedena dlažba ze slinutých rektifikovaných dlaždic min. 60x60 cm na tmel včetně stěrkové hydroizolace. V místnostech budou provedeny rastrové akustické podhledy s polozapuštěnou drážkou.

#### Výplně otvorů

Hlavní vstupní dveře do oddělení bude tvořit požární uzávěra - hliníková prosklená stěna s dvoukřídlovými dveřmi 1100+400mm. Do únikového schodiště na konci křídla A1 budou osazeny požární dveře š. 1100mm. Nové vnitřní dveře budou z lehčené DTD, povrchová úprava HPL laminát osazené do ocelové zárubně pro dodatečnou montáž. Kování bude v provedení nerez. Hliníkové prosklené stěny do boxů budou posuvné z bezpečnostního skla. Dále se osadí dveře š.600mm do instalační šachty (UPS) v požadované požární odolnosti. Do strojovny VZT budou osazeny protipožární dveře. Z důvodu ohraničení CHÚC bude vyměněno pravé okno v koupelně 4.11 za hliníkové, fixní v požadované požární odolnosti.

Dveře do místností s omezeným přístupem (upřesní zadavatel) budou mít elektromotorické zámky ovládané přístupovým systémem.

#### Elektro

Budova je napojena na areálový rozvod el. energie. **V rámci rekonstrukce křídla A1 bude doplněn nový rozvaděč v objektové rozvodně.** Veškerá elektroinstalace bude nová včetně patrového rozvaděče a koncových prvků. Patrový rozvaděč bude zapuštěn do příčky oddělující chodbu 4.01 od místností 4.07 a 4.08. Součásti elektroinstalace budou okruhy napojené na záložní zdroj energie pro všechny přístroje a vybavení, které to vyžadují. Nová svítidla budou prioritně v LED provedení.

#### Slaboproud

Kompletně nové budou slaboproudé rozvody: strukturovaná kabeláž, informační technologie, kamery a dveřní telefony, přístupový systém, A/V technika, EZS, EPS. Bude nutné vyřešit propojení s ostatními pavilony nemocnice.

#### EPS, domácí rozhlas

Posuzovaná část objektu musí být dle platných předpisů vybavena systémem elektrické požární signalizace. V objektu již systém EPS je již částečně instalován. Vzhledem ke skutečnosti, že dojde k dispozičním úpravám 4. NP, musí být stávající systém EPS upraven a rozšířen tak, aby byla zajištěna jeho funkčnost rovněž v posuzované části objektu. V souladu s ČSN 73 0835 čl. 8.4.5.3 musí být pro zajištění plynulé evakuace osob objekty zdravotnických zařízení skupiny LZ 2 vybaveny domácím rozhlasem, ovládaným z prostoru, odkud je evakuace organizována a ve kterém je v provozní době trvalá služba.

#### Zdravotechnika

Součástí podkladů od investora je půdorys se zakreslením umístění kanalizačních svodů z r. 2015 (PROJEKT 2010). Kanalizační svody se nacházejí zejména u středových ŽB pilířů. Jde o 2 dešťové střešní svody, 8 kanalizačních svodů DN 110 a 1 svod DN 75. Další kanalizační svody se pak nacházejí u severozápadní obvodové zdi a v instalačních šachtách.

Bylo by vhodné ověřit stávající stav potrubních rozvodů určených k napojení na nové instalace. Na základě zjištěného stavu bude rozhodnuto, zda a které části je nutné vyměnit. Veškeré rozvody ZTI budou nové. Všechny WC a výlevky budou závěsné na podomítkovém splachovacím modulu, sprchové kouty bude mít vaničky z litého mramoru a termostatické baterie.



### Vytápění

Rozvody včetně radiátorů budou kompletně nové, napojené na stávající výměníkovou stanici v objektu 475/5.

### Vzduchotechnika, klimatizace

Všechny boxy, pracovny lékařů a sester, inspekční pokoje, potkávací místnost a denní místnost budou klimatizovány. Boxy jsou větrány prostřednictvím VZT. Hygienické zázemí bez oken bude nuceně odvětráváno. VZT jednotka bude umístěna v nově zřízené strojovně vzduchotechniky (4.14) naproti schodišti.

### Medicínální plyny

Oddělení NIP musí být vybaveno zdrojem medicínálního kyslíku, centrálního vakua a tlakového vzduchu pro ventilované pacienty.

### Mobiliář

Všechny místnosti budou vybaveny novým nábytkem. Přesná specifikace bude stanovena v projektu interiéru v následujícím stupni PD.

### Barevné řešení

Uživatel preferuje kombinaci modré a šedé barvy.

## **3.2 ODHAD REALIZAČNÍCH NÁKLADŮ**

stavební práce	22,6 mil. Kč bez DPH
projekční a inženýrská činnost	2,2 mil. Kč bez DPH
provozní vlivy	2,4 mil. Kč bez DPH

## **3.3 PŘEDPOKLÁDANÝ HARMONOGRAM VÝSTAVBY**

Popis položky	měsíce od předání staveniště												
	01	02	03	04	05	06	07	08	09	10	11	12	13
Demolice													
Konstrukce svislé													
Vnitřní výplně otvorů													
Vnitřní omítky, podhledy													
Obklady, dlažby													
Podlahy a jejich povrchy													
Zdravotechnické instalace													
UT, TUV, MaR, AC													
Elektro, slaboproud													
Interiér (bez zdravotnického vybavení)													

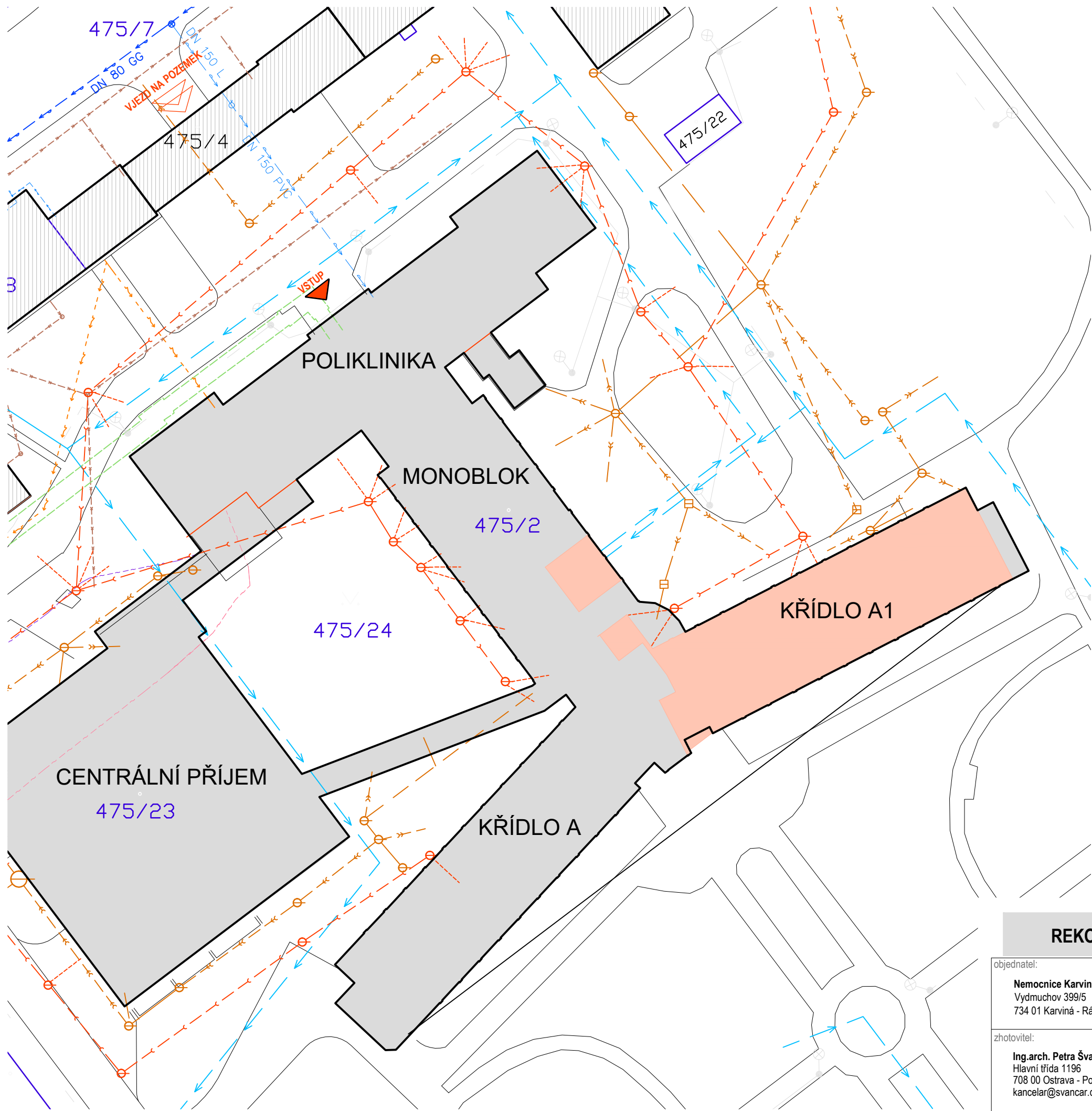












LEGENDA:

OZNAČENÍ VSTUPŮ DO BUDOVY

VJEZD NA POZEMEK

OSTATNÍ OBJEKTY

NEŘEŠENÁ ČÁST KOMPLEXU BUDOV

ŘEŠENÁ ČÁST - KŘÍDLO A1, 4.NP, ČÁST MONOBLOKU

LEGENDA STÁVAJÍCÍCH INŽ. SÍTÍ (SPRÁVCI)

- 
- PODZEMNÍ VEDENÍ VODOVODU (SmVaK)
- 
- PŘÍPOJKA VODOVODU
- 
- NADZEMNÍ VEDENÍ SILNOPROUDU NN (ČEZ)
- 
- PODZEMNÍ VEDENÍ PLYNU NTL (GasNet)
- 
- PODZEMNÍ VEDENÍ - METALICKÝ KABEL (CETIN)
- 
- PODZEMNÍ VEDENÍ - OPTICKÝ KABEL (CETIN)

LEGENDA STÁVAJÍCÍCH INŽ. SÍTÍ (AREÁL)

ZAKRESLENÍ AREÁLOVÝCH SÍTÍ JE POUZE ORIENTAČNÍ,  
JE PŘEVZATO Z PD GENERELU. SÍŤ JE NUTNO ZAMĚŘIT.

- 
- AREÁLOVÁ KANALIZACE DEŠŤOVÁ
- 
- AREÁLOVÁ KANALIZACE SPLAŠKOVÁ
- 
- AREÁLOVÁ TRASA VODY
- 
- AREÁLOVÁ TRASA ELEKTRO
- 
- AREÁLOVÝ TOPNÝ KANÁL

REKONSTRUKCE 4. NP KŘÍDLA A1 - PŘEMÍSTĚNÍ ODDĚLENÍ NIP				
objednatel:  Nemocnice Karviná - Ráj, p.o. Vydmuchov 399/5 734 01 Karviná - Ráj	generální projektant:  Ing.arch. PETRA ŠVANČAROVÁ		stupeň:  STUDIE	
	vypracoval:  Ing.arch. PETR ŠVANČAR		datum:  12 / 2024	
zhotovitel:  Ing.arch. Petra Švančarová Hlavní třída 1196 708 00 Ostrava - Poruba kancelar@svancar.cz	REKONSTRUKCE 4. NP KŘÍDLA A1 - NIP		měřítko:  1 : 500	formát:  A3
	výkres:  SITUACE		číslo výkresu:  01	

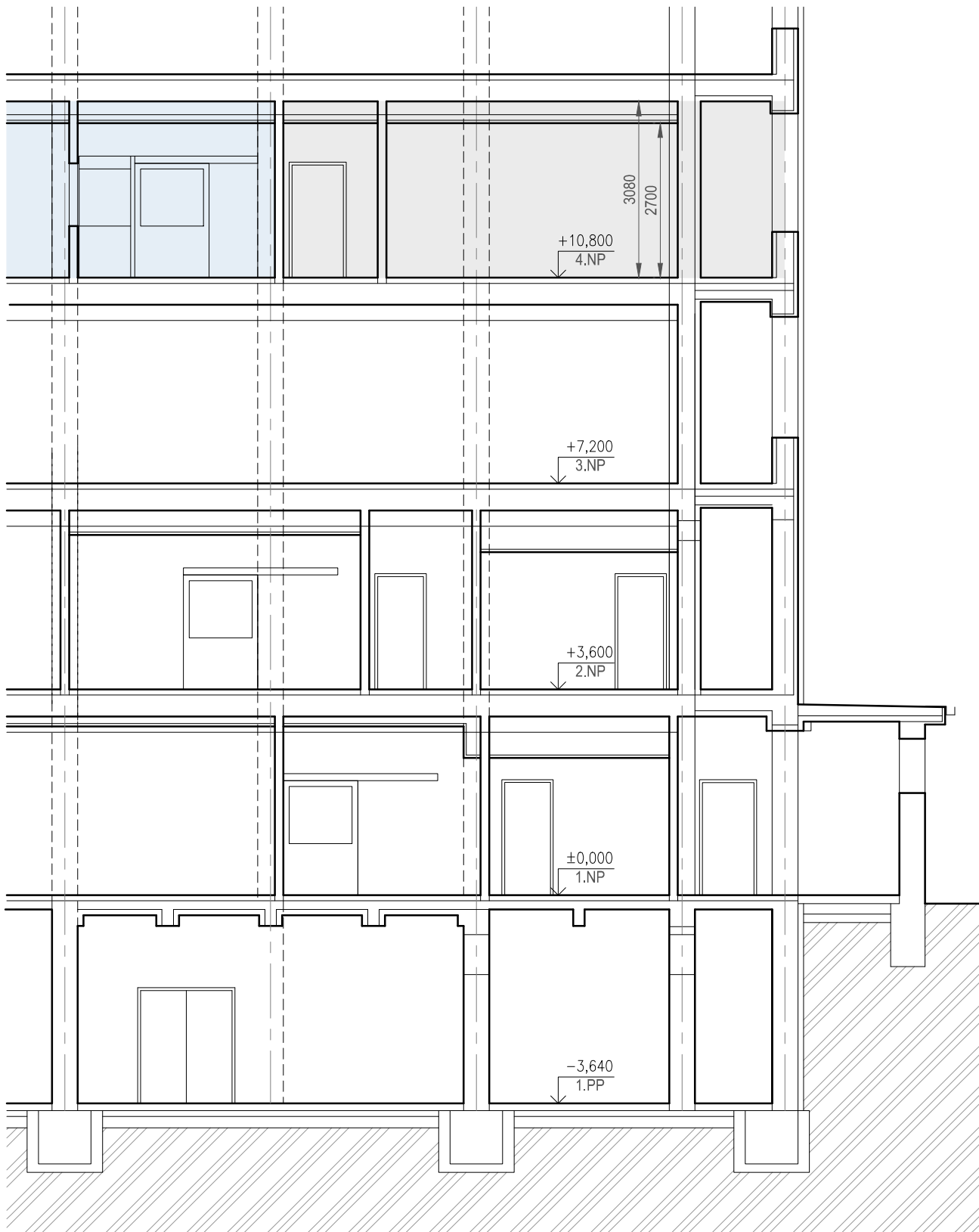
PŮDORYS 4.NP - navrhovaný stav



REKONSTRUKCE 4. NP KŘÍDLA A1 - PŘEMÍSTĚNÍ ODDĚLENÍ NIP

objednatel: <b>Nemocnice Karviná - Ráj, p.o.</b> Vydmucho 399/5 734 01 Karviná - Ráj	generální projektant: <b>Ing.arch. PETRA ŠVANČAROVÁ</b> vypracoval: <b>Ing.arch. PETR ŠVANČAR</b>	stupeň: <b>STUDIE</b> datum: <b>12 / 2024</b>
zhotovitel: <b>Ing.arch. Petra Švančarová</b> Hlavní třída 1196 708 00 Ostrava - Poruba kancelar@svancar.cz	<b>REKONSTRUKCE 4. NP KŘÍDLA A1 - NIP</b> výkres: <b>PŮDORYS 4.NP</b>	měřítko: <b>1 : 100</b> formát: <b>A2</b> číslo výkresu: <b>02</b>





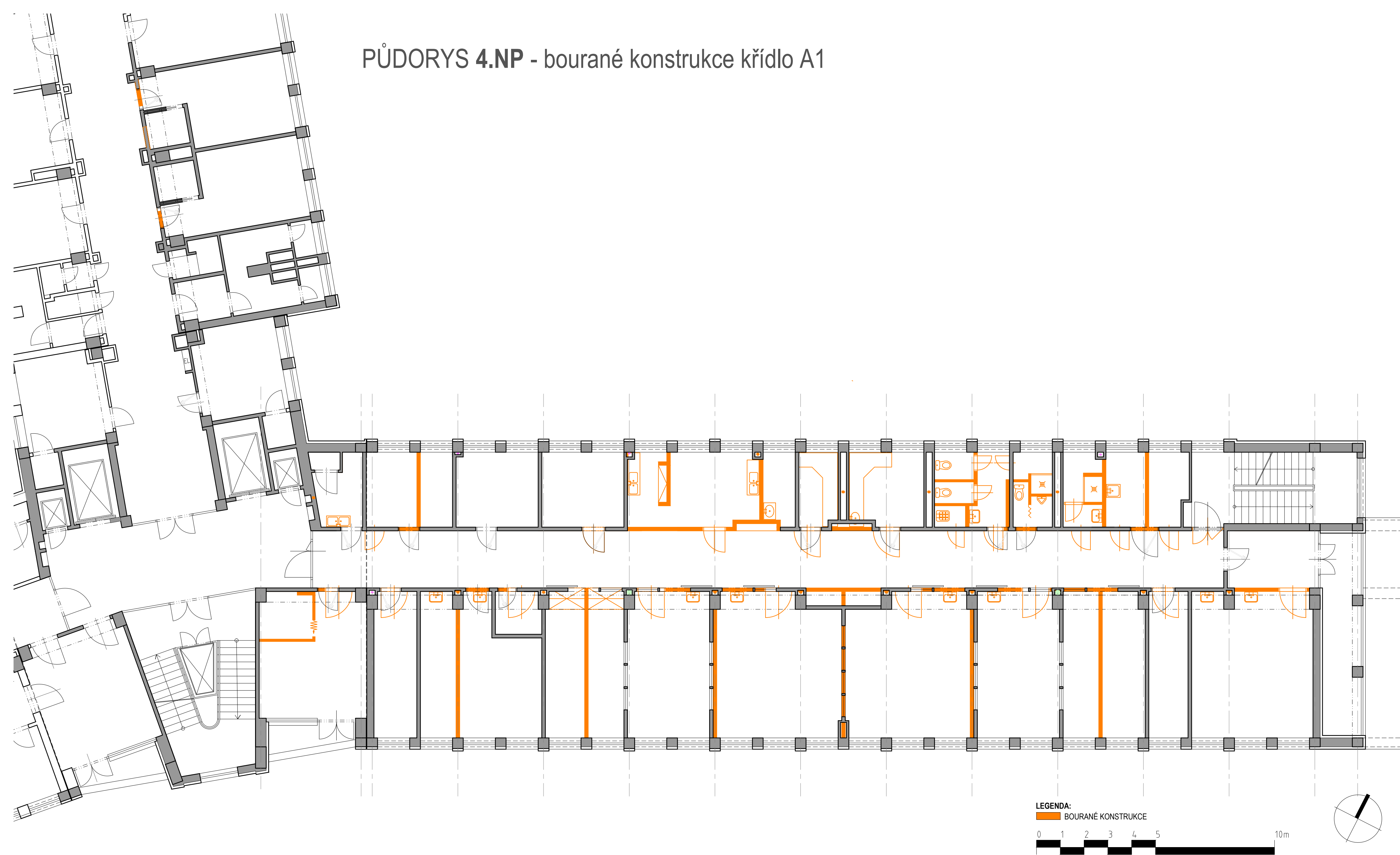
## REKONSTRUKCE 4. NP KŘÍDLA A1 - PŘEMÍSTĚNÍ ODDĚLENÍ NIP

### LEGENDA:

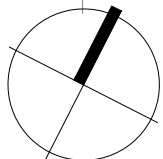
- NIP BOX
- NIP ADMINISTRATIVA
- OSTATNÍ PLOCHY

objednatel: <b>Nemocnice Karviná - Ráj, p.o.</b> Vydouchov 399/5 734 01 Karviná - Ráj	generální projektant: <b>Ing.arch. PETRA ŠVANČAROVÁ</b> vypracoval: <b>Ing.arch. PETR ŠVANČAR</b>	stupeň: <b>STUDIE</b> datum: <b>12 / 2024</b>
zhotovitel: <b>Ing.arch. Petra Švančarová</b> Hlavní třída 1196 708 00 Ostrava - Poruba kancelar@svancar.cz	<b>REKONSTRUKCE 4. NP KŘÍDLA A1 - NIP</b> výkres: <b>PODÉLNÝ ŘEZ OBJEKTEM A1</b>	měřítko: <b>1 : 100</b> formát: <b>A4</b>
		číslo výkresu: <b>03</b>

PŮDORYS 4.NP - bourané konstrukce křídlo A1

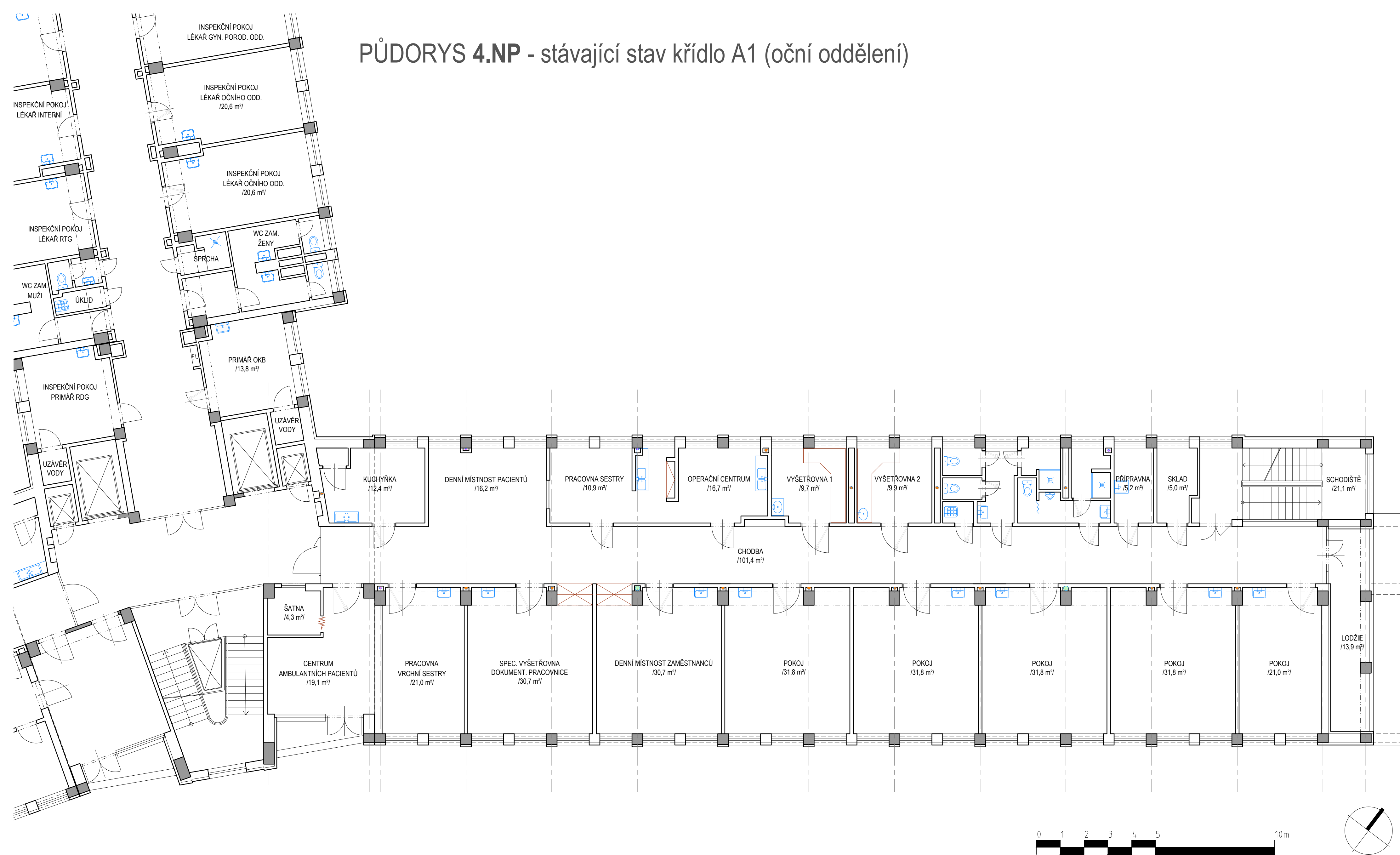


LEGENDA:  
BOURANÉ KONSTRUKCE



REKONSTRUKCE 4. NP KŘÍDLA A1 - PŘEMÍSTĚNÍ ODDĚLENÍ NIP				
objednatel:  Nemocnice Karviná - Ráj, p.o. Vydmuchov 399/5 734 01 Karviná - Ráj	generální projektant:  Ing.arch. PETRA ŠVANČAROVÁ		stupeň:  STUDIE	
	vypracoval:  Ing.arch. PETR ŠVANČAR		datum:  12 / 2024	
zhotovitel:  Ing.arch. Petra Švančarová Hlavní třída 1196 708 00 Ostrava - Poruba kancelar@svancar.cz	REKONSTRUKCE 4. NP KŘÍDLA A1 - NIP		měřítko:  1 : 100	formát:  A2
	výkres:  PŮDORYS 4.NP - BOURACÍ PRÁCE		číslo výkresu:  04	

PŮDORYS 4.NP - stávající stav křídlo A1 (oční oddělení)



REKONSTRUKCE 4. NP KŘÍDLA A1 - PŘEMÍSTĚNÍ ODDĚLENÍ NIP				
objednatel:  Nemocnice Karviná - Ráj, p.o. Vydmuchov 399/5 734 01 Karviná - Ráj	generální projektant:  Ing.arch. PETRA ŠVANČAROVÁ  vypracoval:  Ing.arch. PETR ŠVANČAR		stupeň:  STUDIE  datum:  12 / 2024	
	zhotovitel:  Ing.arch. Petra Švančarová Hlavní třída 1196 708 00 Ostrava - Poruba kancelar@svancar.cz		měřítko:  1 : 100  formát:  A2	
výkres:  PŮDORYS 4.NP - STÁVAJÍCÍ STAV			číslo výkresu:  05	

# POŽÁRNĚ BEZPEČNOSTNÍ ŘEŠENÍ

## REKONSTRUKCE 4. NP KŘÍDLA A1 - PŘEMÍSTĚNÍ ODDĚLENÍ NIP

objednatel: <b>Nemocnice Karviná - Ráj, p.o.</b> Vydmučov 399/5 734 01 Karviná - Ráj	generální projektant: Ing.arch. PETRA ŠVANČAROVÁ	stupeň: STUDIE
	vypracoval: Ing. Erika Pohorelli	datum: 12 / 2024
zhotovitel: <b>Ing.arch. Petra Švančarová</b> Hlavní třída 1196 708 00 Ostrava - Poruba kancelar@svancar.cz	<b>POŽÁRNĚ BEZPEČNOSTNÍ ŘEŠENÍ</b>	

## Studie –Požárně bezpečností řešení

### „REKONSTRUKCE 4. NP KŘÍDLA A1 – PŘEMÍSTĚNÍ ODDĚLENÍ NIP“

Předmětem této studie je změna užívání 4. NP ve stávajícím křídle A1 v objektu umístěném v areálu nemocnice Karviná – Ráj. Původně stávající prostory sloužily jako oční oddělení s operačními sály, lůžkových pokojů, ordinací a potřebného zázemí. Nově budou tyto prostory sloužit jako oddělení následné intenzivní péče vč. potřebného zázemí (oddělení NIP).

Změna užívání musí být posouzena dle předpisů platných v době projednávání projektové dokumentace na příslušných úřadech. Tato studie vychází z požadavků současně platných předpisů, především

- /1/ ČSN 73 0802 ed. 2 - Požární bezpečnost staveb. Nevýrobní objekty. Září 2023.
- /2/ ČSN 73 0810 + opr. 1 - Požární bezpečnost staveb. Požadavky na požární odolnost stavebních konstrukcí. Červenec 2016.
- /3/ ČSN 73 0818 + Z1 – Požární bezpečnost staveb. Obsazení objektů osobami. Červenec 1997.
- /4/ ČSN 73 0821 ed.2 – Požární bezpečnost staveb. Požární odolnost stavebních konstrukcí. Květen 2007.
- /5/ ČSN 73 0834 + Z1, Z2 – Požární bezpečnost staveb. Změny staveb. Březen 2011.
- /6/ ČSN 73 0835 ed. 2 – Požární bezpečnost staveb. Budovy zdravotnických zařízení a sociální péče. Září 2020.
- /7/ ČSN 73 0848 – Požární bezpečnost staveb – Elektrická zařízení, elektrické instalace a rozvody. Září 2023.
- /8/ ČSN 73 0873 – Požární bezpečnost staveb. Požární vodovody. Červen 2003.
- /9/ ČSN 73 0875 – Požární bezpečnost staveb. Stanovení podmínek pro navrhování elektrické požární signalizace v rámci požárně bezpečnostního řešení. Duben 2011.
- /10/ Zákon ČNR č. 133/1985 Sb., o požární ochraně, ve znění pozdějších předpisů.
- /11/ Vyhláška Ministerstva vnitra č. 246/2001 Sb., o stanovení podmínek požární bezpečnosti a výkonu státního požárního dozoru (vyhláška o požární prevenci).
- /12/ Vyhláška MV č. 23/2008 Sb., o technických podmínkách požární ochrany staveb, ve znění pozdějších předpisů.

Posuzovaný objekt byl postaven před rokem 1977, tedy před nabytím účinnosti norem v oblasti požární ochrany. Vzhledem k této skutečnosti nebyl objekt dělen do požárních úseků. Během minulých let byly provedeny různé rekonstrukce jednotlivých oddělení dle potřeby. V současné době je objekt už částečně dělen do požárních úseků, které byly vytvořeny vždy v rámci rekonstrukce jednotlivých částí.

Lůžkový objekt je stávající podsklepený objekt s 8. NP, kdy v 8. NP jsou umístěny pouze technické místnosti. Požární výška objektu je  **$h = 25,20 \text{ m}$** .

Posuzovaný objekt je proveden jako železobetonový skelet – dle ČSN 73 0802 a ČSN 73 0810 se jedná o **nehořlavý konstrukční systém**.

4. NP lůžkového křídla A1 je součástí budovy umístěné na pozemku p.č.475/2 v k.ú. Ráj. Objekt umístěný na tomto pozemku se skládá z části polikliniky navazujícího objektu monobloku a dále objektu lůžkové části. Posuzované prostory jsou součástí lůžkové části, kterou tvoří 2 objekty s označením A a A1. Obě lůžkové části A a A1 jsou provozně propojena ve všech podlažích komunikační halou se dvěma lůžkovými a dvěma osobními výtahy s objektem monobloku. Komunikační hala navazuje na centrální schodiště s dalším osobním výtahem.

V posuzované části objektu nejsou navrženy sklady ve smyslu 73 0845, vnitřní shromažďovací prostory ve smyslu ČSN 73 0831, ani prostory pro bydlení a ubytování ve smyslu ČSN 73 0833.

**V souladu s ČSN 73 0835 čl. 4.3 se jedná o lůžkové zdravotnické zařízení skupiny LZ 2.**

#### Předpokládané rozdělení stavby do požárních úseků

Dle platných předpisů se předpokládá, že posuzovaná část 4. NP křídla A1 bude rozdělena na požární úseky následovně:



- Krajní schodiště spojující jednotlivá podlaží – předpokládá se, že pro schodiště bylo zpracováno samostatné PBR, které řeší vytvoření chráněné únikové cesty typu B dle platných předpisů.
- Sklad s plochou větší než 25 m<sup>2</sup>
- UPS
- Strojovna VZT ve 4. NP – pozn. pokud bude strojovna VZT sloužit pouze pro 1 požární úsek může být součástí tohoto požárního úseku
- Oddělení NIP ve 4. NP vč. potřebeného zázemí
- Instalační šachta

Vzhledem ke skutečnosti, že NIP navazuje na akutní intenzivní péči ARO/JIP a je určena pacientům, kteří jsou již ve stabilizovaném stavu, ale i nadále potřebují podporu vitálních funkcí, nejčastěji plicní ventilaci předpokládá se, že toto oddělení bude posouzeno dle ČSN 73 0835 čl. 8.1.2 b).

V souladu s ČSN 73 0835 čl. 8.2.1 musí být požární úsek oddělení NIP proveden nejméně ve IV. stupni požární bezpečnosti.

V souladu s platnými předpisy se předpokládá, že ostatní navržené požární úseky budou zařazeny převážně do III. stupně požární bezpečnosti a u skladu do V. SPB.

Stanovení stupně požární bezpečnosti u navržených požárních úseků bude řešeno v dalších stupních PD.

### **Zhodnocení navržených stavebních konstrukcí a stavebních výrobků včetně požadavků na zvýšení požární odolnosti stavebních konstrukcí**

Požadovaná požární odolnost stavebních konstrukcí pro předpokládaný III. až V. SPB v jednotlivých požárních úsecích byla stanovena dle ČSN 73 0802 tabulky 12následovně:

Stavební konstrukce	Stupeň požární bezpečnosti požárního úseku		
	III.	IV.	V.
	Požární odolnost stavební konstrukce a nejvyšší dovolený stupeň hořlavosti použitých hmot		
Požární stěny a stropy v nadzemních podlažích	45	60	90
Požární uzávěry otvorů v pož. stěnách a stropěch v nadzemních podlažích	30DP3	30DP3	45DP2
Obvodové stěny zajišťující stabilitu objektu v nadzemních podlažích	45	60	90
Obvodové stěny nezajišťující stabilitu objektu	30	30	45
Nosné konstrukce uvnitř PÚ zajišťující stabilitu objektu v nadzemních podlažích	45	60	90
Nosné konstrukce vně objektu zajišťující stabilitu	15	30	30DP1
Nosné konstrukce uvnitř PÚ nezajišťující stabilitu obj.	30	30	45
Instalační šachty s výškou do 45 m			
– požárně dělící konstrukce	30DP1	30DP1	45DP1
– požární uzávěry otvorů v pož. stěnách	15DP1	15DP1	30DP1

Požární úseky musí mít (bez ohledu na výšku objektu *h*) v obvodových stěnách požární pásy min šířky 900 mm. Z důvodu, že z krajního schodiště je budována CHÚC je nutno mezi schodištěm a koupelnou pro pacienty provést požární pás šířky 900 mm. Tento je možné provést vyměnění posledního okna v koupelně vedle schodiště za okno pevné s požární odolností min. EI 30 DP1.

Přímé komunikační propojení oddělující požárními úsek Oddělení NIP ve 4. NP vč. potřebného zázemí od sousedních požárních úseků musí být uzavřeno požárními a současně kouřotěsnými dveřmi s klasifikací EI-S<sub>200</sub>-C.

Dveře na únikových cestách mají být opatřeny transparentní plochou (doporučuje se velikost alespoň 0,06 m<sup>2</sup>) umožňující průhled na druhou stranu dveří. Uvedené doporučení se týká všech dveří, kromě těch, jimiž úniková cesta (jakéhokoliv typu) začíná a končí (východem na volné prostranství).

Přesné požadavky na požární odolnost jednotlivých stavebních konstrukcí musí být stanoveny v závislosti zařazení jednotlivých požárních úseků do stupně požární bezpečnosti.

Požární úseky musí být od sebe navzájem odděleny celistvými požárně dělícími konstrukcemi a v otvorech instalovány požární uzávěry s požadovanou požární odolností.

Otvory v požárních stěnách a v požárních stropích musí být požárně uzavíratelné (tj. v případě požáru uzavřeny); způsob uzavírání, popř. uzavírací mechanismus (samozavírače), musí odpovídat provozním podmínkám.

Požární stěny se musí stýkat s požárním stropem, popřípadě s konstrukcí střechy a střešního pláště. Posuzované požární úseky budou navzájem odděleny celistvými požárně dělicími konstrukcemi a typovými protipožárními uzávěry. Požární odolnost požárně dělicích konstrukcí (požární stěny, požární stropy a požární podhledy) nesmí být snížena nebo porušena výklenky, nikami, osazením větracích mřížek, svítidel, prostupy technologických nebo technických zařízení objektu apod.

Dále nutno splnit přípustné klasifikační požadavky na dílčí stavební konstrukce či prvky, které musí být zajištěny u požárních úseků dle ČSN 73 0835 tabulky 1.

**Tabulka 1 – Specifické klasifikační požadavky pro nové objekty i změny staveb**

Stavební konstrukce, prvky <sup>1)</sup>	Třída reakce na oheň – doplňková klasifikace
Stěny a podhledy	B-s1 (C-s1) <sup>2)</sup>
Nenosné konstrukce uvnitř požárního úseku	B-s1 (C-s1) <sup>2)</sup>
Transparentní výplně okenních a dveřních otvorů	A1
Průsvitné střešní pláště a světlíky	A1
Volně vedené potrubní rozvody, včetně jejich izolace	B-s1 (C-s1) <sup>2)</sup>
Okenní a předokenní žaluzie <sup>3)</sup>	C-s1
<sup>1)</sup> Požadavky uvedené v tabulce 1 se nevztahují na konstrukční dílce a prvky podle 8.2.2 a podle 8.4.1.3. <sup>2)</sup> Údaj v závorce platí pro objekty do dvou nadzemních podlaží. <sup>3)</sup> Požadavek se týká hlavních komponentů (neplatí pro spojovací nebo ovládací prvky).	

U konstrukčních dílců a prvků s požadavkem na doplňkovou klasifikaci s1 nesmí být použito plastických hmot.

Při posuzování hmot, které v konstrukcích střech, stropů a podhledů jako hořící odkapávají nebo odpadávají se nemusí přihlížet k materiálům osvětlovacích těles, pokud jejich celková plocha (součet dílčích půdorysných průmětů) není větší než 15 % podlahové plochy příslušného požárního úseku.

**POZNÁMKA 1** Specifické klasifikační požadavky se netýkají rámu okenních otvorů nebo rámu světlíků a také otvíracích částí odtahových klapek zařízení pro odvod kouře a tepla.

Odchylně od ustanovení ČSN 73 0802 i ČSN 73 0810 nesmí mít objekty, ve kterých jsou umístěna zdravotnická zařízení skupiny LZ 2, vnější tepelnou izolaci obvodových stěn provedenu z materiálů třídy reakce na oheň F až B.

Na povrchové úpravy stavebních konstrukcí nesmí být použito hmot s indexem šíření plamene  $i_s$  větším než:

- 75 mm·minuta<sup>-1</sup> u stěn;
- 50 mm·minuta<sup>-1</sup> u podhledů.

Nezávisle na hodnotě indexu šíření plamene nesmí být, kromě nášlapných vrstev podlah nebo lemovacích lišt keramických obkladů či podlahových krytin, použito plastických hmot.

Pro podlahové krytiny lze použít materiály klasifikované podle ČSN EN 13501-1 do třídy A1<sub>fl</sub> až C<sub>fl</sub>.

### **Požadavky na únikové cesty**

V souladu s ČSN 73 0835 čl. 8.4.1.7 musí vést z posuzované části objektu nejméně 2 nechráněné únikové cesty typu B.

Komunikace uvnitř požárního úseku (nechráněná úniková cesta), po které evakuace probíhá, musí být stavebně oddělena stěnami z konstrukčních částí druhu DP1 (s výjimkou dveří a zárubní) a nesmí mít větší požární zatížení než 10,0 kg·m<sup>-2</sup>.

V souladu s ČSN 73 0835 čl. 8.4.3.4 Šířka únikových cest, které jsou určeny pro evakuaci pacientů neschopných samostatného pohybu po rovině, nesmí být menší než 1,1 m (včetně dveří na této cestě).

Jedná se o stávající objekt, u kterého v současné době nejsou splněny požadavky na únikové cesty. Dle informací zástupce investora stavby bylo již v rámci dřívějších rekonstrukcí z hlavního středního

schodiště vytvořena CHÚC typu A. Na konci křídla je stávající schodiště, které je v současné době přetvářeno na CHÚC typu B nuceně větranou. V tomto schodišti je již instalováno přetlakové větrání spouštěné systémem EPS a při rekonstrukcích jednotlivých podlaží bylo schodiště vždy odděleno požadovanými požárními konstrukcemi. Po rekonstrukci vstupu z tohoto posuzovaného 4. NP bude ještě nevyhovující 7.NP, ve které doposud nebyla provedena rekonstrukce.

Vzhledem ke skutečnosti, že se jedná o stávající objekt, ve kterém nedochází k zásadní změně užívání (původně posuzovaná část objektu sloužila jako zdravotnické zařízení LZ2 a umístěním oddělení NIP bude nadále posuzovaná část objektu sloužit jako zdravotnické zařízení LZ2) je nutno vyřešit požadavky na stávající únikové cesty po konzultaci se zástupci HZS (stavební prevence).

V souladu s ČSN 73 0835 čl. 8.4.4.1 v posuzované části objektu vzniká požadavek na instalaci evakuačního výtahu. Dle informací zástupce investora stavby byl v roce 2016 v objektu zřízen evakuační výtah.

Všechny únikové cesty, kterými se evakuují pacienti, musí mít nouzové osvětlení.

Dveře pro evakuaci osob únikovou cestou musí umožňovat snadný a rychlý průchod (zabraňovat zachycení oděvu apod.) a svým zajištěním nesmí bránit evakuaci osob ani zásahu požárních jednotek.

Dveře na únikových cestách musí být opatřeny kováním (včetně uzavíracího mechanismu), které umožňuje jejich snadné otevření.

Dveře se musí otevírat ve směru úniku, s výjimkou dveří z místnosti nebo funkčně ucelené skupiny místností, u kterých úniková cesta začíná a s výjimkou východových dveří na volné prostranství.

Dveře na únikových cestách, které při běžném provozu jsou zajištěny proti vstupu nepovolaných osob, musejí být při evakuaci otevíratelné a průchodné.

Podlaha na obou stranách dveří, jimiž prochází úniková cesta, musí být do vzdálenosti rovné alespoň šířce této únikové cesty ve stejné výškové úrovni kromě dveří na volné prostranství, plochou střechu, terasu, balkón, lodžii, pavlač apod., za nimiž může být podlaha (chodník apod.) snížena až do 180 mm, východové dveře na volné prostranství mohou mít práh ve výšce až 15 mm.

Podrobné vyhodnocení únikových cest a požadavky na provedení a vybavení únikových cest bude řešeno v dalších stupních PD.

## **Odstupové vzdálenosti**

Navrženými stavebními úpravami nedochází ke změně odstupových vzdáleností. Podrobné vyhodnocení odstupových vzdáleností bude řešeno v dalších stupních projektové dokumentace dle platných předpisů.

## **Zajištění potřebného množství požární vody, popřípadě jiného hasiva, včetně rozmístění vnitřních a vnějších odběrných míst**

### **Vnitřní rozvod požární vody**

Předpokládá se, že v požárním úseku Oddělení NIP ve 4. NP vč. potřebovaného zázemí musí být zřízeno vnitřní odběrné místo tak, aby v každém místě bylo možné hasit alespoň jedním proudem.

Umístění vnitřních odběrných míst a požadavky na toto zařízení bude podrobně řešeno v dalším stupni PD.

### **Vnější zdroje požární vody**

Navrženými stavebními úpravami nedochází ke změně požadavku na vnější zdroje požární vody.

### **Stanovení počtu, druhu a rozmístění hasicích přístrojů**

V posuzované části objektu budou umístěny přenosné hasicí přístroje dle platných předpisů. Počet a umístění nových hasicích přístrojů bude řešeno v dalších stupních PD.

## **Zhodnocení možnosti provedení požárního zásahu (přístupové komunikace, nástupní plochy, zásahové cesty)**

Navrženými stavebními úpravami nedochází ke změně požadavku na přístupové komunikace

umožňující příjezd požárních vozidel, nástupní plochy a vjezdy a průjezdy – podrobně bude vyhodnoceno v dalších stupních projektové dokumentace.

## **Zhodnocení technických a technologických zařízení stavby (rozvodná potrubí, vzduchotechnická zařízení, elektroinstalace apod.)**

### **Elektroinstalace**

Elektroinstalace musí být provedena v souladu s platnými předpisy.

V souladu s ČSN 73 0848 čl. 4.1.1 všechny volně vedené elektrické a optické kabely a vodiče, které povedou v požárním úseku Oddělení NIP ve 4. NP vč. potřebeného zázemí musí splňovat třídu reakce na oheň B2<sub>ca</sub>-s1,d1,a1. Tento požadavek neplatí pro kabely a vodiče uložené pod omítkou tl. min. 15 mm.

Pokud bude v požárním úseku Oddělení NIP ve 4. NP vč. potřebeného zázemí umístěn elektrický rozvaděč, který bude napájen napětím větším než 200 V a jeho jmenovitý proud je zároveň větší než 25 A musí splňovat požární odolnost minimálně EI 30 – S<sub>200</sub> (i → o). Pokud napětí v rozvaděči bude menší nebo rovný 200 V nebo jmenovitý proud bude rozvaděče bude menší nebo rovný 25 A, nemusí mít požární odolnost, musí však být proveden s nehořlavou konstrukcí skříně vč. uzávěrů (materiál y třídy reakce na oheň A1 nebo A2).

POZNÁMKA 1 Požární odolnost může být zajištěna vlastní konstrukcí rozvaděče, případně samostatnou stavební konstrukcí včetně požárního uzávěru s požadovanou požární odolností.

Alternativou k požadavkům tohoto článku je instalace certifikovaného lokálního hasicího zařízení uvnitř rozvaděče s nehořlavou konstrukcí skříně včetně uzávěru (třída reakce na oheň A1 nebo A2) s automatickým vypnutím hlavního jističe tohoto rozvaděče. Použitý systém s hasivem nesmí ohrozit zdraví osob, které se mohou pohybovat v okolí těchto rozvaděčů apod.

Elektrické rozvaděče v prostorech definovaných výše, které jsou napájeny napětím menším nebo rovným 200 V nebo jmenovitý proud rozvaděče je menší nebo rovný 25 A, nemusí být požárně odděleny. Musí se však jednat o rozvaděče s nehořlavou konstrukcí skříně včetně uzávěrů (třída reakce na oheň A1 nebo A2).

Všechna elektrická zařízení, která musí být v provozu během požáru, budou připojena na náhradní zdroj elektrické energie. Náhradní zdroj elektrické energie sloužící k protipožárnímu zabezpečení stavebních objektu musí tvořit samostatný požární úsek. Bude podrobně řešeno v dalších stupních PD.

### **Prostupy rozvodů a instalací**

Nově navržené prostupy rozvodů a instalací požárně dělícími konstrukcemi budou utěsněny v souladu s platnými předpisy požární ochrany. Bude podrobně řešeno v dalších stupních PD.

### **Vzduchotechnického zařízení**

Nechráněná vzduchotechnická potrubí (všech průřezů), které prostupují stavebními konstrukcemi, jež vymezují požární úsek Oddělení NIP ve 4. NP vč. potřebného zázemí musí být v místě prostupu zabezpečena požárními klápkami, ovládanými zařízením elektrické požární signalizace; není dovoleno nahradit požární klápkou jiným technickým opatřením či zařízením.

Předpokládá se, že v souladu s ČSN 73 0835 čl. 8.1.5 požární úsek Oddělení NIP ve 4. NP vč. potřebného zázemí musí být od ostatních požárních úseků odděleny prostorem umožňujícím samostatné větrání, které při požáru zajistí v tomto prostoru oproti přilehlým prostorům přetlak v rozmezí 25 Pa až 50 Pa, nebo větrání s dodávkou vzduchu nejméně v patnácti násobku objemu tohoto prostoru za hodinu, a to po dobu alespoň 30 minut.

POZNÁMKA Uvedený prostor může být součástí požárních úseků podle 8.1.2 b) a c) a od navazujících prostorů těchto požárních úseků nemusí být oddělen kouřotěsnými dveřmi. Pro větrání lze využít provozní vzduchotechnické zařízení napojené na náhradní zdroj dodávky elektrického proudu.

Vzduchotechnické zařízení musí být provedeno v souladu s platnými předpisy. Podrobně bude řešeno v dalších stupních projektové dokumentace.

### **Vytápění**

V souladu s požadavky §9 vyhlášky MV č.23/2008 Sb., o technických podmínkách požární ochrany staveb ve znění pozdějších předpisů, tepelná soustava a tepelné zařízení musí být navrženy tak, aby jejich parametry odpovídaly druhu stavby a stanovenému prostředí, ve kterém bude zařízení provozováno. Tepelné zařízení musí být umístěno od výrobků třídy reakce na oheň B až F v bezpečné vzdálenosti

stanovené na základě zkoušky provedené podle české technické normy ČSN 06 1008 Požární bezpečnost tepelných zařízení.

Veškeré tepelné spotřebiče v objektu musí být instalovány a provozovány v souladu s platnými předpisy a návodem výrobce. Musí být dodrženy požadavky na instalaci těchto spotřebičů podle stanovených prostředí.

#### Ostatní

Požárními úseky operačních oddělení nesmí procházet volně vedené potrubí pro rozvod hořlavých nebo toxických látek a kyslíku, kromě rozvodů, které slouží pro zdravotnické aparatury umístěné v těchto požárních úsecích.

### **Požadavky na zabezpečení stavby požárně bezpečnostními zařízeními**

Posuzovaná část objektu musí být dle platných předpisů vybavena systémem elektrické požární signalizace. V objektu již systém EPS je již částečně instalován. Vzhledem ke skutečnosti, že dojde k dispozičním úpravám 4. NP, musí být stávající systém EPS upraven a rozšířen tak, aby byla zajištěna jeho funkčnost rovněž v posuzované části objektu.

V souladu s ČSN 73 0802 čl. 6.6.3 musí být samočinné hlásiče požáru umístěny ve všech prostorech (místnostech) oddělených stavebními konstrukcemi. Bude podrobně řešeno v dalších stupních projektové dokumentace.

V souladu s ČSN 73 0835 čl. 8.4.5.3 musí být pro zajištění plynulé evakuace osob objekty zdravotnických zařízení skupiny LZ 2 vybaveny domácím rozhlasem, ovládaným z prostoru, odkud je evakuace organizována a ve kterém je v provozní době trvalá služba. Domácí rozhlas musí umožnit vysílat samostatné hlášení do jednotlivých lůžkových jednotek nebo oddělení.

Instalace EPS vč. domácího rozhlasu bude podrobně řešena v dalších stupních projektové dokumentace.

V posuzované části objektu není instalováno samočinné stabilní hasicí zařízení (SHZ) ani zařízení pro odvod kouře a tepla (ZOKT). Navrženými stavebními úpravami v daném prostoru nevznikne nový požadavek na instalaci výše uvedených požárně bezpečnostních zařízení.

### **Požadavky na stavební úpravy inspekčních pokojů ve 4. NP objektu Monobloku**

Dále je navržena rekonstrukce 2 stávající inspekčních pokojů ve 4. NP v objektu Monobloku. Nově bude v těchto pokojích vybudováno nové hygienické zázemí. Předpokládá se, že rekonstrukce těchto inspekčních pokojů bude vyhodnocena ve smyslu ČSN 73 0834 jako změna stavby skupiny I s omezenými požadavky na požární bezpečnost stavby, kdy rovněž budou splněny přípustné klasifikační požadavky na dílčí stavební konstrukce či prvky uvedené výše.

Podrobně bude řešeno v dalším stupni PD.

#### **Závěr**

Projekt stavby a zpracování jejího požárního zabezpečení musí vycházet z dodržení povinností stanovených stavebním zákonem a zákonem o požární ochraně. Vlastní řešení dále musí respektovat požadavky norem zaměřených na požární bezpečnost staveb a dalších předpisů platných v době zpracování jednotlivých stupňů projektové dokumentace.



# PROPOČET NÁKLADŮ NA REALIZACI

## REKONSTRUKCE 4. NP KŘÍDLA A1 - PŘEMÍSTĚNÍ ODDĚLENÍ NIP

objednatel: <b>Nemocnice Karviná - Ráj, p.o.</b> Vydmuchov 399/5 734 01 Karviná - Ráj	generální projektant: Ing.arch. PETRA ŠVANČAROVÁ	stupeň: STUDIE
	vypracoval: Ing. Jan Švančar	datum: 12 / 2024
zhotovitel: <b>Ing.arch. Petra Švančarová</b> Hlavní třída 1196 708 00 Ostrava - Poruba kancelar@svancar.cz	<b>ODHAD REALIZAČNÍCH NÁKLADŮ</b>	

Soupis prací, dodávek a služeb dle vyhlášky č. 169/2016 Sb.

Stavba: 2502 Nemocnice Karviná Ráj

Zhotovitel: IČO: DIČ:

Objednatel: IČO: DIČ:

Základ pro sníženou DPH:	12 %	0,00
Snížená DPH	12 %	0,00
Základ pro základní DPH:	21 %	27 845 182,80
Základní DPH	21 %	5 847 488,39
Zaokrouhlení:		0,00

Cena celkem: 33 692 671,19

V \_\_\_\_\_ dne 04.02.2025

\_\_\_\_\_

Za zhotovitele Za objednatele

Stavba:	2502	Nemocnice Karviná Ráj	List č. 2
---------	------	-----------------------	-----------

Rekapitulace objektů a rozpočtů

Číslo	Název	Celkem bez DPH	Základ snížené daně	Základ základní daně
Stavba		27 845 182,80	0,00	27 845 182,80
Stavební objekt				
01	Rekonstrukce 4.NP křídla A1 - přemístění oddělení NIP	27 845 182,80	0,00	27 845 182,80
01	4.NP	22 645 182,80	0,00	22 645 182,80
02	VRN	5 200 000,00	0,00	5 200 000,00

Stavba:	<b>2502</b>	<b>Nemocnice Karviná Ráj</b>	List č. 3
---------	-------------	------------------------------	-----------

## Rekapitulace dílů

Číslo	Název	Typ dílu	Celkem	Hmotnost
4.01	CHODBA	HSV	1 912 259,80	0,00000
4.02	UPS	HSV	191 629,60	0,00000
4.03	PRACOVNA LÉKAŘE	HSV	298 430,80	0,00000
4.04	PRACOVNA VRCHNÍ SESTRY	HSV	287 109,60	0,00000
4.05	SKLAD PŘÍSTROJŮ	HSV	288 070,60	0,00000
4.06	PRACOVNA SESTER	HSV	417 278,60	0,00000
4.07	KOUPELNA PERSONÁL ŽENY	HSV	197 722,40	0,00000
4.08	SKLAD LÉKŮ	HSV	270 127,80	0,00000
4.09	ČISTICÍ MÍSTNOST	HSV	270 127,80	0,00000
4.10	ČAJOVÁ KUCHYŇKA	HSV	183 296,80	0,00000
4.11	KOUPELNA PACIENTI	HSV	278 370,70	0,00000
4.12	SCHODIŠTĚ	HSV	0,00	0,00000
4.13	LODŽIE	HSV	0,00	0,00000
4.14	STROJOVNA VZT	HSV	693 168,00	0,00000
4.15	SKLAD	HSV	313 713,80	0,00000
4.16	BOX 6	HSV	433 338,00	0,00000
4.17	BOX 5	HSV	407 313,50	0,00000
4.18	BOX 4	HSV	584 482,50	0,00000
4.19	BOX 3	HSV	584 482,50	0,00000
4.20	BOX 2	HSV	434 469,50	0,00000
4.21	BOX 1	HSV	421 711,50	0,00000
4.22	KOUPELNA MUŽI	HSV	136 834,00	0,00000
4.23	SKLAD	HSV	531 278,00	0,00000
4.24	POTKÁVACÍ MÍSTNOST	HSV	326 529,20	0,00000
4.25	DENNÍ MÍSTNOST ZAMĚSTNANCŮ	HSV	506 050,20	0,00000
4.26	Inspekční pokoj	HSV	434 824,60	0,00000
4.27	Koupelna	HSV	113 869,20	0,00000
4.28	Inspekční pokoj	HSV	434 824,60	0,00000
4.29	Koupelna	HSV	113 869,20	0,00000
64	Výplně otvorů	HSV	2 800 000,00	0,00000
720	Zdravotechnika	HSV	2 200 000,00	0,00000
730	Vytápění	HSV	1 600 000,00	0,00000
728	Vzduchotechnika	PSV	2 400 000,00	0,00000
766	Konstrukce truhlářské, okna a dveře	PSV	480 000,00	0,00000
M21	Elektromontáže	MON	2 100 000,00	0,00000
ON	Ostatní náklady	ON	5 200 000,00	0,00000
			<b>27 845 182,80</b>	<b>0,00000</b>

Stavba:	2502	Nemocnice Karviná Ráj	List č.4
---------	------	-----------------------	----------

Krycí list objektu, provozního souboru

Základní údaje: 01  
Rekonstrukce 4.NP křídla A1 - přemístění oddělení NIP

Třídník stavebních objektů (CZ-):

Popis:

Rekapitulace rozpočtů

Číslo	Název	Počet položek
01	4.NP	94
02	VRN	3
		97

Rekapitulace DPH

Základ pro sníženou DPH:	12 %	0,00
Snížená DPH	12 %	0,00
Základ pro základní DPH:	21 %	27 845 182,80
Základní DPH	21 %	5 847 488,39

Celkem s DPH 33 692 671,19



Stavba:	2502	Nemocnice Karviná Ráj	List č.5
---------	------	-----------------------	----------

## Rekapitulace dílů

Číslo	Název	Cena
4.01	CHODBA	1 912 259,80
4.02	UPS	191 629,60
4.03	PRACOVNA LÉKAŘE	298 430,80
4.04	PRACOVNA VRCHNÍ SESTRY	287 109,60
4.05	SKLAD PŘÍSTROJŮ	288 070,60
4.06	PRACOVNA SESTER	417 278,60
4.07	KOUPELNA PERSONÁL ŽENY	197 722,40
4.08	SKLAD LÉKŮ	270 127,80
4.09	ČISTICÍ MÍSTNOST	270 127,80
4.10	ČAJOVÁ KUCHYŇKA	183 296,80
4.11	KOUPELNA PACIENTI	278 370,70
4.12	SCHODIŠTĚ	0,00
4.13	LODŽIE	0,00
4.14	STROJOVNA VZT	693 168,00
4.15	SKLAD	313 713,80
4.16	BOX 6	433 338,00
4.17	BOX 5	407 313,50
4.18	BOX 4	584 482,50
4.19	BOX 3	584 482,50
4.20	BOX 2	434 469,50
4.21	BOX 1	421 711,50
4.22	KOUPELNA MUŽI	136 834,00
4.23	SKLAD	531 278,00
4.24	POTKÁVACÍ MÍSTNOST	326 529,20
4.25	DENNÍ MÍSTNOST ZAMĚSTNANCŮ	506 050,20
4.26	Inspekční pokoj	434 824,60
4.27	Koupelna	113 869,20
4.28	Inspekční pokoj	434 824,60
4.29	Koupelna	113 869,20
64	Výplně otvorů	2 800 000,00
720	Zdravotechnika	2 200 000,00
730	Vytápění	1 600 000,00
728	Vzduchotechnika	2 400 000,00
766	Konstrukce truhlářské, okna a dveře	480 000,00
M21	Elektromontáže	2 100 000,00
ON	Ostatní náklady	5 200 000,00
		<b>27 845 182,80</b>

# Položkový soupis

Stavba:	2502	Nemocnice Karviná Ráj	List č. 6
Objekt:	01	Rekonstrukce 4.NP křídla A1 - přemístění oddělení NIP	
Soupis:	01	4.NP	

Poř.	Číslo	Název	MJ	Množství	Cena/MJ	Cena	Cen.soust.
Díl: 4.01		CHODBA					
1	P	Podlaha	m2	91,90000	6 820,00	626 758,00	Vlastní
2	S	Strop	m2	91,90000	2 790,00	256 401,00	Vlastní
	Výkaz výměr:	Odkaz na mn. položky pořadí 1: 91,90000		91,90000			
3	Z	Stěny	m2	229,71000	4 480,00	1 029 100,80	Vlastní
	Výkaz výměr:	74,1*3,1		229,71000			
Celkem za: 4.01		CHODBA				1 912 259,80	

Díl: 4.02		UPS					
4	P	Podlaha	m2	5,20000	6 820,00	35 464,00	Vlastní
5	S	Strop	m2	5,20000	2 790,00	14 508,00	Vlastní
	Výkaz výměr:	Odkaz na mn. položky pořadí 4: 5,20000		5,20000			
6	Z	Stěny	m2	31,62000	4 480,00	141 657,60	Vlastní
	Výkaz výměr:	10,2*3,1		31,62000			
Celkem za: 4.02		UPS				191 629,60	

Díl: 4.03		PRACOVNA LÉKAŘE					
7	P	Podlaha	m2	11,40000	6 820,00	77 748,00	Vlastní
8	S	Strop	m2	11,40000	2 790,00	31 806,00	Vlastní
	Výkaz výměr:	Odkaz na mn. položky pořadí 7: 11,40000		11,40000			
9	Z	Stěny	m2	42,16000	4 480,00	188 876,80	Vlastní
	Výkaz výměr:	13,6*3,1		42,16000			
Celkem za: 4.03		PRACOVNA LÉKAŘE				298 430,80	

Díl: 4.04		PRACOVNA VRCHNÍ SESTRY					
10	P	Podlaha	m2	10,80000	6 820,00	73 656,00	Vlastní
11	S	Strop	m2	10,80000	2 790,00	30 132,00	Vlastní
	Výkaz výměr:	Odkaz na mn. položky pořadí 10: 10,80000		10,80000			
12	Z	Stěny	m2	40,92000	4 480,00	183 321,60	Vlastní
	Výkaz výměr:	13,2*3,1		40,92000			
Celkem za: 4.04		PRACOVNA VRCHNÍ SESTRY				287 109,60	

Díl: 4.05		SKLAD PŘÍSTROJŮ					
13	P	Podlaha	m2	10,90000	6 820,00	74 338,00	Vlastní
14	S	Strop	m2	10,90000	2 790,00	30 411,00	Vlastní
	Výkaz výměr:	Odkaz na mn. položky pořadí 13: 10,90000		10,90000			
15	Z	Stěny	m2	40,92000	4 480,00	183 321,60	Vlastní
	Výkaz výměr:	13,2*3,1		40,92000			

Položkový soupis

Stavba:	2502	Nemocnice Karviná Ráj	List č. 7
Objekt:	01	Rekonstrukce 4.NP křídla A1 - přemístění oddělení NIP	
Soupis:	01	4.NP	

Poř.	Číslo	Název	MJ	Množství	Cena/MJ	Cena	Cen.soust.
------	-------	-------	----	----------	---------	------	------------

Celkem za:	4.05	SKLAD PŘÍSTROJŮ				288 070,60	
------------	------	-----------------	--	--	--	------------	--

Díl:	4.06	PRACOVNA SESTER					
16	P	Podlaha	m2	22,90000	6 820,00	156 178,00	Vlastní
17	S	Strop	m2	22,90000	2 790,00	63 891,00	Vlastní
18	Z	Stěny	m2	44,02000	4 480,00	197 209,60	Vlastní
	Výkaz výměr:	14,2*3,1		44,02000			

Celkem za:	4.06	PRACOVNA SESTER				417 278,60	
------------	------	-----------------	--	--	--	------------	--

Díl:	4.07	KOUPELNA PERSONÁL ŽENY					
19	P	Podlaha	m2	5,20000	6 820,00	35 464,00	Vlastní
20	S	Strop	m2	5,20000	2 790,00	14 508,00	Vlastní
21	Z	Stěny	m2	32,98000	4 480,00	147 750,40	Vlastní
	Výkaz výměr:	9,7*3,4		32,98000			

Celkem za:	4.07	KOUPELNA PERSONÁL ŽENY				197 722,40	
------------	------	------------------------	--	--	--	------------	--

Díl:	4.08	SKLAD LÉKŮ					
22	P	Podlaha	m2	9,90000	6 820,00	67 518,00	Vlastní
23	S	Strop	m2	9,90000	2 790,00	27 621,00	Vlastní
24	Z	Stěny	m2	39,06000	4 480,00	174 988,80	Vlastní
	Výkaz výměr:	12,6*3,1		39,06000			

Celkem za:	4.08	SKLAD LÉKŮ				270 127,80	
------------	------	------------	--	--	--	------------	--

Díl:	4.09	ČISTICÍ MÍSTNOST					
25	P	Podlaha	m2	9,90000	6 820,00	67 518,00	Vlastní
26	S	Strop	m2	9,90000	2 790,00	27 621,00	Vlastní
27	Z	Stěny	m2	39,06000	4 480,00	174 988,80	Vlastní
	Výkaz výměr:	12,6*3,1		39,06000			

Celkem za:	4.09	ČISTICÍ MÍSTNOST				270 127,80	
------------	------	------------------	--	--	--	------------	--

Díl:	4.10	ČAJOVÁ KUCHYŇKA					
28	P	Podlaha	m2	5,20000	6 820,00	35 464,00	Vlastní
29	S	Strop	m2	5,20000	2 790,00	14 508,00	Vlastní
30	Z	Stěny	m2	29,76000	4 480,00	133 324,80	Vlastní
	Výkaz výměr:	9,6*3,1		29,76000			

Celkem za:	4.10	ČAJOVÁ KUCHYŇKA				183 296,80	
------------	------	-----------------	--	--	--	------------	--

Díl:	4.11	KOUPELNA PACIENTI					
31	P	Podlaha	m2	4,11000	6 820,00	28 030,20	Vlastní
32	S	Strop	m2	4,11000	2 790,00	11 466,90	Vlastní

## Položkový soupis

Stavba:	<b>2502</b>	<b>Nemocnice Karviná Ráj</b>	List č. 8
Objekt:	<b>01</b>	<b>Rekonstrukce 4.NP křídla A1 - přemístění oddělení NIP</b>	
Soupis:	<b>01</b>	<b>4.NP</b>	

Poř.	Číslo	Název	MJ	Množství	Cena/MJ	Cena	Cen.soust.
33	Z	Stěny	m2	53,32000	4 480,00	238 873,60	Vlastní
	Výkaz výměr:	17,2*3,1		53,32000			
<b>Celkem za: 4.11</b>		<b>KOUPELNA PACIENTI</b>				<b>278 370,70</b>	

<b>Díl:</b>	<b>4.12</b>	<b>SCHODIŠTĚ</b>					
34	P	Podlaha	m2	0,00000	2 800,00	0,00	Vlastní
	Výkaz výměr:	21,1		21,10000			
35	S	Strop	m2	0,00000	2 790,00	0,00	Vlastní
	Výkaz výměr:	21,1		21,10000			
36	Z	Stěny	m2	0,00000	4 480,00	0,00	Vlastní
	Výkaz výměr:	20,2*3,1		62,62000			
<b>Celkem za: 4.12</b>		<b>SCHODIŠTĚ</b>				<b>0,00</b>	

<b>Díl:</b>	<b>4.13</b>	<b>LODŽIE</b>					
37	P	Podlaha	m2	0,00000	4 500,00	0,00	Vlastní
	Výkaz výměr:	13,9		13,90000			
38	S	Strop	m2	0,00000	2 790,00	0,00	Vlastní
	Výkaz výměr:	13,9		13,90000			
39	Z	Stěny	m2	0,00000	4 480,00	0,00	Vlastní
	Výkaz výměr:	21,2*3,1		65,72000			
<b>Celkem za: 4.13</b>		<b>LODŽIE</b>				<b>0,00</b>	

<b>Díl:</b>	<b>4.14</b>	<b>STROJOVNA VZT</b>					
40	P	Podlaha	m2	40,60000	3 850,00	156 310,00	Vlastní
41	S	Strop	m2	40,60000	2 790,00	113 274,00	Vlastní
42	Z	Stěny	m2	94,55000	4 480,00	423 584,00	Vlastní
	Výkaz výměr:	30,5*3,1		94,55000			
<b>Celkem za: 4.14</b>		<b>STROJOVNA VZT</b>				<b>693 168,00</b>	

<b>Díl:</b>	<b>4.15</b>	<b>SKLAD</b>					
43	P	Podlaha	m2	10,10000	6 820,00	68 882,00	Vlastní
44	S	Strop	m2	10,10000	2 790,00	28 179,00	Vlastní
45	Z	Stěny	m2	48,36000	4 480,00	216 652,80	Vlastní
	Výkaz výměr:	15,6*3,1		48,36000			
<b>Celkem za: 4.15</b>		<b>SKLAD</b>				<b>313 713,80</b>	

<b>Díl:</b>	<b>4.16</b>	<b>BOX 6</b>					
46	P	Podlaha	m2	21,00000	6 820,00	143 220,00	Vlastní

## Položkový soupis

Stavba:	2502	Nemocnice Karviná Ráj	List č. 9
Objekt:	01	Rekonstrukce 4.NP křídla A1 - přemístění oddělení NIP	
Soupis:	01	4.NP	

Poř.	Číslo	Název	MJ	Množství	Cena/MJ	Cena	Cen.soust.
47	S	Strop	m2	21,00000	3 470,00	72 870,00	Vlastní
48	Z	Stěny	m2	59,52000	3 650,00	217 248,00	Vlastní
	Výkaz výměr:	19,2*3,1		59,52000			
Celkem za:		4.16	BOX 6			433 338,00	

Díl:	4.17	BOX 5					
49	P	Podlaha	m2	21,00000	6 820,00	143 220,00	Vlastní
50	S	Strop	m2	21,00000	3 470,00	72 870,00	Vlastní
51	Z	Stěny	m2	52,39000	3 650,00	191 223,50	Vlastní
	Výkaz výměr:	16,9*3,1		52,39000			
Celkem za:		4.17	BOX 5			407 313,50	

Díl:	4.18	BOX 4					
52	P	Podlaha	m2	31,40000	6 820,00	214 148,00	Vlastní
53	S	Strop	m2	31,40000	3 470,00	108 958,00	Vlastní
54	Z	Stěny	m2	71,61000	3 650,00	261 376,50	Vlastní
	Výkaz výměr:	23,1*3,1		71,61000			
Celkem za:		4.18	BOX 4			584 482,50	

Díl:	4.19	BOX 3					
55	P	Podlaha	m2	31,40000	6 820,00	214 148,00	Vlastní
56	S	Strop	m2	31,40000	3 470,00	108 958,00	Vlastní
57	Z	Stěny	m2	71,61000	3 650,00	261 376,50	Vlastní
	Výkaz výměr:	23,1*3,1		71,61000			
Celkem za:		4.19	BOX 3			584 482,50	

Díl:	4.20	BOX 2					
58	P	Podlaha	m2	21,00000	6 820,00	143 220,00	Vlastní
59	S	Strop	m2	21,00000	3 470,00	72 870,00	Vlastní
60	Z	Stěny	m2	59,83000	3 650,00	218 379,50	Vlastní
	Výkaz výměr:	19,3*3,1		59,83000			
Celkem za:		4.20	BOX 2			434 469,50	

Díl:	4.21	BOX 1					
61	P	Podlaha	m2	20,20000	6 820,00	137 764,00	Vlastní
62	S	Strop	m2	20,20000	3 470,00	70 094,00	Vlastní
63	Z	Stěny	m2	58,59000	3 650,00	213 853,50	Vlastní
	Výkaz výměr:	18,9*3,1		58,59000			
Celkem za:		4.21	BOX 1			421 711,50	

Položkový soupis

Stavba:	2502	Nemocnice Karviná Ráj	List č. 10				
Objekt:	01	Rekonstrukce 4.NP křídla A1 - přemístění oddělení NIP					
Soupis:	01	4.NP					
Poř.	Číslo	Název	MJ	Množství	Cena/MJ	Cena	Cen.soust.
Díl: 4.22 KOUPELNA MUŽI							
64	P	Podlaha	m2	3,40000	6 820,00	23 188,00	Vlastní
65	S	Strop	m2	3,40000	2 790,00	9 486,00	Vlastní
66	Z	Stěny	m2	23,25000	4 480,00	104 160,00	Vlastní
	Výkaz výměr:	7,5*3,1		23,25000			
Celkem za: 4.22 KOUPELNA MUŽI						136 834,00	
Díl: 4.23 SKLAD							
67	P	Podlaha	m2	20,60000	6 820,00	140 492,00	Vlastní
68	S	Strop	m2	20,60000	2 790,00	57 474,00	Vlastní
69	Z	Stěny	m2	74,40000	4 480,00	333 312,00	Vlastní
	Výkaz výměr:	24,0*3,1		74,40000			
Celkem za: 4.23 SKLAD						531 278,00	
Díl: 4.24 POTKÁVACÍ MÍSTNOST							
70	P	Podlaha	m2	11,00000	6 820,00	75 020,00	Vlastní
71	S	Strop	m2	11,00000	2 790,00	30 690,00	Vlastní
72	Z	Stěny	m2	49,29000	4 480,00	220 819,20	Vlastní
	Výkaz výměr:	15,9*3,1		49,29000			
Celkem za: 4.24 POTKÁVACÍ MÍSTNOST						326 529,20	
Díl: 4.25 DENNÍ MÍSTNOST ZAMĚSTNANCŮ							
73	P	Podlaha	m2	23,90000	6 820,00	162 998,00	Vlastní
74	S	Strop	m2	23,90000	2 790,00	66 681,00	Vlastní
75	Z	Stěny	m2	61,69000	4 480,00	276 371,20	Vlastní
	Výkaz výměr:	19,9*3,1		61,69000			
Celkem za: 4.25 DENNÍ MÍSTNOST ZAMĚSTNANCŮ						506 050,20	
Díl: 4.26 Inspekční pokoj							
76	P	Podlaha	m2	17,50000	6 820,00	119 350,00	Vlastní
77	S	Strop	m2	17,50000	2 790,00	48 825,00	Vlastní
	Výkaz výměr:	Odkaz na mn. položky pořadí 76: 17,50000		17,50000			
78	Z	Stěny	m2	59,52000	4 480,00	266 649,60	Vlastní
	Výkaz výměr:	19,2*3,1		59,52000			
Celkem za: 4.26 Inspekční pokoj						434 824,60	
Díl: 4.27 Koupelna							
79	P	Podlaha	m2	2,60000	6 820,00	17 732,00	Vlastní
80	S	Strop	m2	2,60000	2 790,00	7 254,00	Vlastní
	Výkaz výměr:	Odkaz na mn. položky pořadí 79: 2,60000		2,60000			

Položkový soupis

Stavba:	2502	Nemocnice Karviná Ráj	List č. 11				
Objekt:	01	Rekonstrukce 4.NP křídla A1 - přemístění oddělení NIP					
Soupis:	01	4.NP					
Poř.	Číslo	Název	MJ	Množství	Cena/MJ	Cena	Cen.soust.
81	Z	Stěny	m2	19,84000	4 480,00	88 883,20	Vlastní
	Výkaz výměr:	6,4*3,1		19,84000			
Celkem za:		4.27 Koupelna				113 869,20	
Díl:	4.28	Inspekční pokoj					
82	P	Podlaha	m2	17,50000	6 820,00	119 350,00	Vlastní
83	S	Strop	m2	17,50000	2 790,00	48 825,00	Vlastní
	Výkaz výměr:	Odkaz na mn. položky pořadí 82: 17,50000		17,50000			
84	Z	Stěny	m2	59,52000	4 480,00	266 649,60	Vlastní
	Výkaz výměr:	19,2*3,1		59,52000			
Celkem za:		4.28 Inspekční pokoj				434 824,60	
Díl:	4.29	Koupelna					
85	P	Podlaha	m2	2,60000	6 820,00	17 732,00	Vlastní
86	S	Strop	m2	2,60000	2 790,00	7 254,00	Vlastní
	Výkaz výměr:	Odkaz na mn. položky pořadí 85: 2,60000		2,60000			
87	Z	Stěny	m2	19,84000	4 480,00	88 883,20	Vlastní
	Výkaz výměr:	6,4*3,1		19,84000			
Celkem za:		4.29 Koupelna				113 869,20	
Díl:	64	Výplně otvorů					
88	VÝT	Prosklené stěny	kpl	1,00000*****		2 800 000,00	Vlastní
Celkem za:		64 Výplně otvorů				2 800 000,00	
Díl:	720	Zdravotechnika					
89	ZTI	Zdravotechnika	kpl	1,00000*****		2 200 000,00	Vlastní
Celkem za:		720 Zdravotechnika				2 200 000,00	
Díl:	730	Vytápění					
90	ÚT	Vytápění	kpl	1,00000*****		1 600 000,00	Vlastní
Celkem za:		730 Vytápění				1 600 000,00	
Díl:	728	Vzduchotechnika					
91	VZT	Vzduchotechnika	kpl	1,00000*****		2 400 000,00	Vlastní
Celkem za:		728 Vzduchotechnika				2 400 000,00	
Díl:	766	Konstrukce truhlářské, okna a dveře					
92	DV	Dveře	kpl	1,00000	480 000,00	480 000,00	Vlastní
Celkem za:		766 Konstrukce truhlářské, okna a dveře				480 000,00	



## Položkový soupis

Stavba:	2502	Nemocnice Karviná Ráj	List č. 12
Objekt:	01	Rekonstrukce 4.NP křídla A1 - přemístění oddělení NIP	
Soupis:	01	4.NP	

Poř.	Číslo	Název	MJ	Množství	Cena/MJ	Cena	Cen.soust.
Díl:	M21	Elektromontáže					
93	R	D+M el. rozvaděč v objektové rozvodně	ks	1,00000	300 000,00	300 000,00	Vlastní
94	E	Elektroinstalace	kpl	1,00000	1 800 000,00	1 800 000,00	Vlastní
Celkem za: M21		Elektromontáže				2 100 000,00	

## Položkový soupis

Stavba:	2502	Nemocnice Karviná Ráj	List č. 13
Objekt:	01	Rekonstrukce 4.NP křídla A1 - přemístění oddělení NIP	
Soupis:	02	VRN	

Poř.	Číslo	Název	MJ	Množství	Cena/MJ	Cena	Cen.soust.
Díl: ON		Ostatní náklady					
1	004111020R	Vypracování projektové dokumentace Náklady spojené s vypracováním projektové dokumentace, většinou v obsahu a rozsahu projektové dokumentace pro provádění stavby, ale mohou zde být obsaženy i náklady na jiné stupně projektové dokumentace, pokud jsou součástí požadavků objednatele.	Soubor	1,00000*****	2 200 000,00		RTS 24/ II
2	005121 R	Zařízení staveniště Veškeré náklady spojené s vybudováním, provozem a odstraněním zařízení staveniště.	Soubor	1,00000	600 000,00	600 000,00	RTS 24/ II
3	005122 R	Provozní vlivy Náklady na ztížené podmínky provádění tam, kde jsou stavební práce zcela nebo zčásti omešovány provozem jiných osob. Jde zejména o zvýšené náklady související s omezením provozem v areálu objednatele nebo o náklady v důsledku nezbytného respektování stávající dopravy ovlivňující stavební práce.	Soubor	1,00000*****	2 400 000,00		RTS 24/ II
Celkem za: ON		Ostatní náklady				5 200 000,00	