

Investor:	Nemocnice Havířov, příspěvková organizace, Dělnická 1132/24, 736 01 Havířov
Akce:	Výstavba Mateřské školky, Nemocnice Havířov
Profese:	D.1.4.2 - UT

Obsah dokumentace:

č.v.	Název výkresu	měř.	A4
D.1.4.2-01	Technická zpráva	-	2
D.1.4.2-02	Půdorys 1.np - vytápění	1:75	3

TECHNICKÁ ZPRÁVA

1. Celkové řešení

Projekt řeší zdravotně technické instalace části stávajícího objektu, který se přestavuje na mateřskou školku. Podkladem pro zpracování projektu je projektová dokumentace stavební části objektu a požadavky zadavatele stavby.

2. Demontáže

V rekonstruovaných prostorech budou demontovány otopná tělesa s radiátorovými armaturami. Bude demontovaná část topného potrubí skrze nové rozvody.

3. Základní údaje, bilance tepla

Z klimatického hlediska se objekt nachází na území charakterizovaném následujícími výpočtovými hodnotami:

Venkovní výpočtová teplota -15°C
Počet topných dnů 217
Průměrná teplota v topném období 3,5°C

Výpočet tepelných ztrát byl stanoven dle ČSN 06 0206 EN 12831. Teplot uvedených v jednotlivých místnostech lze dosáhnout při dodržení podmínky současného vytápění všech místností a řádného těsnění oken.

Parametry systému ÚT:

Tepelná ztráta objektu 12,5 kW
Teplotní spád 65/50°C
Objem topné vody 60 l

4. Technický popis

a) Zdroj tepla, ohřev teplé vody

Jako zdroj tepla je stávající kotel do které se nezasahuje.

b) Ohřev teplé vody

Není řešeno plynovým kotlem.

c) Okruh vytápění klasickými otopnými tělesy

V objektu je navrženo ústřední vytápění, s nuceným, dvoutrubkovým systémem, uzavřeným.

Jako otopná plocha jsou navrženy nové plechové deskové radiátory-barva bílá, se spodním připojením.

Deskové radiátory se spodním spojem jsou z výroby osazeny integrovanou termostatickou vložkou, na potrubí se připojí pomocí H-armatury. Termostatické ventily budou osazeny termohlavicemi.

5. Rozvod potrubí, izolace:

Potrubí bude provedeno z měděného potrubí-polotvrdého, spojovaného měkkým kapilárním pájením.

Teplotní dilatace potrubí bude kompenzována přirozenými lomy trasy.

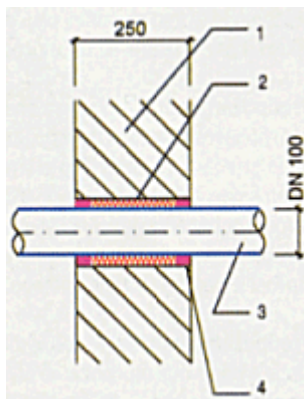
Měděné potrubí vedené volně se opatří tepelnou izolací –izolační trubice z pěnového polyetyleny. Měděné potrubí vedené v podlaze respekt. ve zdi bude izolováno pěnovým polyetylenem o tl.20mm.

Uložení potrubí je provedeno pomocí typových prvků-systémová upevňovací technika pro systémy TZB-objímky s gumovou vložkou, závitové tyče, konzoly.

Prostupy rozvodů požárně dělícími konstrukcemi budou provedeny dle ČSN 73 0810. Při montáži budou dodrženy všechny platné ČSN, protipožární a bezpečnostní předpisy a vyhlášky.

Detail protipožárního prostupu potrubí

Investor:	Nemocnice Havířov, příspěvková organizace, Dělnická 1132/24, 736 01 Havířov
Akce:	Výstavba Mateřské školky, Nemocnice Havířov
Profese:	D.1.4.2 - UT



- 1 - požárně dělicí konstrukce (např. betonová stěna tl. 250 mm)
2 - těsnicí hmota (např. minerální vlna objemové hmotnosti 50 kg/m³ a s bodem tavení přes 100°C nebo protipožární pěna s hořlavostí nejvýše C1)
3 - potrubí světého průřezu do 40 000 mm² (např. kovové do DN 200 nebo plastové do dn=225 mm)
4 - těsnicí hmota (např. protipožární zpevňující tmel nebo protipožární tmel silikonový, hloubka 30 mm)

Veškeré potrubí, zařízení, konzoly apod., které nejsou z výroby opatřeny povrchovou úpravou budou natřena základní barvou jednvrstvou. Měděné potrubí nevyžaduje nátěr. Hlavní uzavírací armatury, zařízení a potrubí budou opatřeny orientačními štítky. Na potrubí budou umístěny šipky označující směr průtoku média. Barva šipek bude zároveň určovat druh teplotnosné látky.

6. Zkoušky a uvedení do provozu

Před uvedením zařízení do provozu musí být provedena zkouška těsnosti a provozní zkoušky dle ČSN 060310, které jsou součástí dodávky montážních prací. Před vyzkoušením a uvedením do provozu musí být zařízení řádně propláchnuto. Součástí topné zkoušky je hydraulické seřízení soustavy.

Součástí dodávky montážních prací je i seznámení uživatele s obsluhou zařízení.

Při provádění montáže ústředního vytápění a uvádění do provozu musí být splněna ustanovení příslušných norem, dodrženy pokyny výrobců uvedených v návodech k obsluze a dodrženy příslušné bezpečnostní předpisy. Při plnění otopné soustavy vodou je nutné nastavit přetlaky na straně vody i vzduchu uzavřené expanzní nádoby.

7. Bezpečnost práce

Při montážních pracích i při provozu zařízení je nutno dbát na zajištění bezpečnosti práce. Je nutno se řídit všemi platnými bezpečnostními předpisy, vyhláškami, hygienickými předpisy, požárními předpisy, předpisy o bezpečnosti práce na stavbách, při dopravě a manipulaci. Pro vlastní montáž a údržbu platí příslušné provozní předpisy a pokyny pro montáž, které jsou součástí dodávky zařízení uvedených v návodech na obsluhu.

04/2022